

2015

תמונת מצב המדינה

תרשימים בנושאי חברה וכלכלה בישראל



תמונת מצב המדינה

תרשימים בנושאי חברה וכלכלה בישראל
2015



מרכז טאוב לחקר המדיניות החברתית בישראל
ירושלים, מאי 2015

מרכז טאוב לחקר המדיניות החברתית בישראל

מרכז טאוב מעמיד בפני מקבלי ההחלטות המובילים בארץ ובפני הציבור הרחב תמונה כוללת, המשלבת בין הממדים החברתיים והכלכליים של המדיניות הציבורית. הצוות המקצועי של המרכז והצוותים הבין-תחומיים, הכוללים חוקרים בולטים בתחומם באקדמיה ומומחים מובילים בתחומי המדיניות, עורכים מחקרים ומעלים חלופות למדיניות בנושאים החברתיים-כלכליים המרכזיים העומדים על סדר היום במדינה. המרכז מציג ניתוחים אסטרטגיים לטווח ארוך והצעות למדיניות בפני הציבור ובפני מקבלי ההחלטות באמצעות כתבות בתקשורת, תכנית פרסומים פעילה, כנסים ופעילויות אחרות בישראל ובחו"ל.

פרסום זה, ככל פרסומי המרכז, הוא על דעתם ואחריותם של מחבריו בלבד. אין בו כדי לחייב את המרכז, את חבר הנאמנים שלו, את עובדיו האחרים ואת התומכים בפעולותיו.

כתובת המרכז :

רח' האר"י 15, ירושלים

טלפון : 02-567-1818

פקס : 02-567-1919

דואר אלקטרוני : info@taubcenter.org

אתר אינטרנט : www.taubcenter.org.il

עריכה ועימוד : ענבל גפני

נדפס בדפוס "פרינטיב", ירושלים

תוכן עניינים

הקדמה

יוקר המחיה

vii

1

2

3

4

5

6

7

8

9

10

11

12

13

14

15

16

ההכנסות של משק הבית הממוצע במרבית רמות ההכנסה נמוכות יותר מההוצאות
ההוצאות גבוהות יותר מההכנסות בממוצע בכל המגזרים, אולם הפער בולט במיוחד בקרב חרדים
משקי בית חרדיים נעזרים בקצבאות ותמיכות יותר מאשר מגזרים אחרים
חרדים נעזרים בהלוואות משכנתה גבוהות מבעבר כדי לרכוש דירות
מחירי המזון בישראל עלו ברמה ניכרת ביחס למדינות ה-OECD
שיעור הייבוא של מוצרי מזון נמוך מאוד
בקבוצות המזון הנצרכות ביותר, שיעורי הייבוא נמוכים יחסית

דיוור

מחירי הדיוור עלו בחדות בתוך שנים ספורות

יותר אנשים רוכשים דירות להשקעה, בעיקר בקרב בעלי ההכנסה הגבוהה ביותר

החמישון העליון משקיע בנדל"ן יותר מכל החמישונים האחרים גם יחד

תהליך הבנייה בישראל אורך בממוצע 13 שנים, בעיקר בשל ביורוקרטיה מסורבלת

צפיפות המחיה בישראל היא מהגבוהות בעולם המפותח

משקי הבית הצעירים ביותר והמבוגרים ביותר מקדישים חלק גדול יותר מהכנסתם לתשלומי שכירות

הסיוע הממשלתי לנזקקים במימון שכר הדירה ירד ב-15 נקודות אחוז בתוך שבע שנים

אי שוויון ועוני

17

18

אי השוויון בין משקי הבית בישראל הוא מהגבוהים ב-OECD

19

שיעור העניים ירד מעט בשנים האחרונות, אך נותר בין הגבוהים בעולם המפותח

20

מרבית ההכנסה משכר דירה מגיעה למעמדות החזקים

21

ההוצאה החודשית על מזון משתנה מאוד בין רמות ההכנסה השונות

22

שני העשירונים התחתונים מוציאים על מזון פחות מהסכום המוגדר כהוצאה נורמטיבית

23

העשירונים התחתונים נאלצים לצרוך פחות חלב, ביצים, ירקות ופירות מהרצוי

25

שוק העבודה

26

פערי השכר בישראל הם בין הגבוהים בעולם המערבי

27

חל צמצום בפערי השכר עקב עלייה יחסית בשכרם של בעלי שכר נמוך

28

מספר שעות העבודה של אקדמאים צעירים עלה ביחס לבעלי השכלה תיכונית

29

התשואה להשכלה גבוהה נמצאת במגמת עלייה

30

חלה ירידה בתשואה להשכלה גבוהה בקרב מועסקים במשלחי יד בשכר גבוה

31

שינויים בביקוש ובהיצע של עובדים מביאים לשינויים בתעסוקה ובשכר

33

כלכלה שחורה

34

היקף הכלכלה השחורה בישראל גבוה ביחס למדינות המתקדמות

35

נטל המס על עסקים קטנים בישראל גבוה ביחס למדינות ה-OECD

36

הזמן הנדרש לשם דיווח מס בישראל ארוך יחסית למדינות אחרות

37

הטבות המס מוטות בקיצוניות לטובת החברות הגדולות

38

החלת חובת דיווח כללית עשויה לצמצם את העלמת המסים

האוכלוסייה המבוגרת

39

40

גובה קצבת הזקנה עלה במונחים ריאליים, אולם ירד ביחס לתמ"ג לנפש

41

תקציב השירות לזקן מנוצל באופן חלקי ביותר

42

מצב העניים החמיר, אולם משקי בית הכוללים מבוגרים ניזוקו פחות מהצעירים

43

לפנסיה יש השפעה חיובית על הפחתת העוני בקרב מבוגרים

44

מגורים עם בני משפחה צעירים יותר מפחיתים את העוני בקרב מבוגרים

45

חינוך

46

חלקו של תקציב החינוך בכלל תקציב הממשלה עלה באופן ניכר

47

ההוצאה לתלמיד נותרה נמוכה ביחס למדינות המפותחות

48

נבלם הגידול בחלקם של התלמידים החרדים והערבים בקרב תלמידי הגן

49

העלייה בשיעורי הזכאות לבגרות נמשכת

50

שיעור התלמידים המצטיינים עלה ושיעור החלשים ירד, בניגוד למגמות ב-OECD

51

הצפיפות בכיתות ירדה במקצת, אולם נותרה בין הגבוהות במדינות המפותחות

52

שיעור הנבחנים ברמה מוגברת במתמטיקה ירד עם השנים

53

להיקף לימודי המתמטיקה יש השפעה על שכר העבודה

55

בריאות

56

המימון הציבורי לשירותי רפואה ביחס לתמ"ג בישראל נמוך משמעותית ביחס למערב

57

אוכלוסיית הרופאים הולכת ומזדקנת

58

ההוצאה הפרטית על בריאות גדלה מהר יותר מההוצאה הציבורית

59

הן ההוצאה מהכיס והן ההוצאות במימון ביטוחי הבריאות הפרטיים בישראל גבוהים ביחס ל-OECD

60

ההקצאה של ועדת סל הבריאות מתמקדת בטיפולים להארכת חיים, ולא דווקא לשיפור איכותם

הקדמה

שנת 2015 החלה בסימן הבחירות המוקדמות. כמו במערכת הבחירות הקודמות, גם הפעם ענייני כלכלה וחברה תפסו מקום מרכזי במצעי המפלגות השונות – ממחירי הדיור והמזון עד מצבן הכלכלי של אוכלוסיות שונות בחברה הישראלית.

"תמונת מצב המדינה" לשנה זו מציג תמונה מקיפה של הנושאים המטרידים את הציבור הישראלי, ומציע נקודת מבט מקצועית, אובייקטיבית ורב תחומית. הקוראים יוכלו למצוא בחוברת סקירה ממוקדת אך מעמיקה של סוגיות מוכרות, כמו אי השוויון בין קבוצות האוכלוסייה השונות, לצד חשיפה של נושאים מוכרים פחות, כמו מצב הקשישים והשפעתה של הכלכלה השחורה על המשק.

התרשימים והמידע בחוברת מציגים בתמצות את פרסומי מרכז טאוב. המחקרים המלאים זמינים לקריאה ולהורדה באתר האינטרנט החדש שלנו: www.taubcenter.org.il. אתם מוזמנים לבקר באתר ובעמוד הפייסבוק שלנו, ולהיחשף לעוד מידע מבוסס ומהימן על סוגיות שונות בנושאי חברה וכלכלה בישראל.

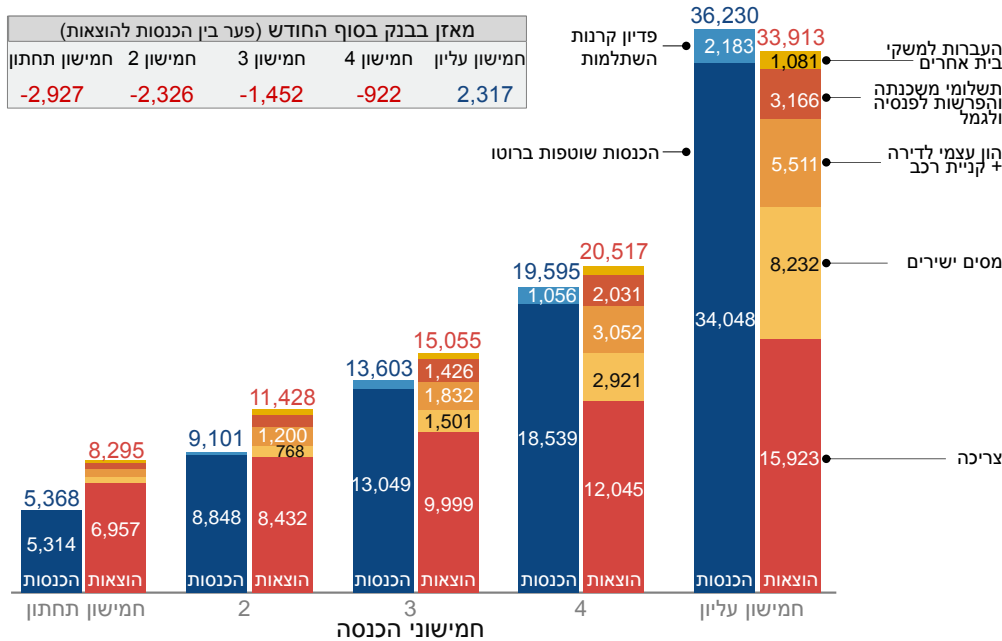
יוקר המחיה

קשיים כלכליים ברמה כזו או אחרת הם מנת חלקם של רבים מהישראלים, וקשה למצוא נושא המעורר דיונים ערים יותר בתקשורת ובשיח הציבורי. הנתונים העולים ממחקרי מרכז טאוב מראים כי לתחושות הרווחות בציבור יש על מה להסתמך, מפני שחלק ניכר ממשקי הבית בישראל – ממגזרים שונים וברמות הכנסה מגוונות – אכן מתקשים לכסות את הוצאותיהם. בפרט בולטים הפערים במשקי בית חרדיים, שהוצאותיהם החודשיות גבוהות בממוצע ב-25 אחוז מהכנסותיהם המדווחות. עם הגורמים הבולטים ליוקר המחיה נמנים העלייה במחירי המזון ומחירי הנדל"ן (ראו פרק נפרד בנושא).

הכנסות והוצאות של משקי בית לפי חמישוני הכנסה

מומוצע 2007–2012, בשקלים של 2012

מאזן בבנק בסוף החודש (פער בין הכנסות להוצאות)				
חמישון עליון	חמישון 4	חמישון 3	חמישון 2	חמישון תחתון
2,317	-922	-1,452	-2,326	-2,927



מקור: איתן רגב, מרכז טאוב לחקר המדיניות החברתית בישראל
נתונים: סקרי הוצאות משקי בית של הלמ"ס

ההכנסות של משק הבית הממוצע במרבית רמות ההכנסה נמוכות יותר מההוצאות

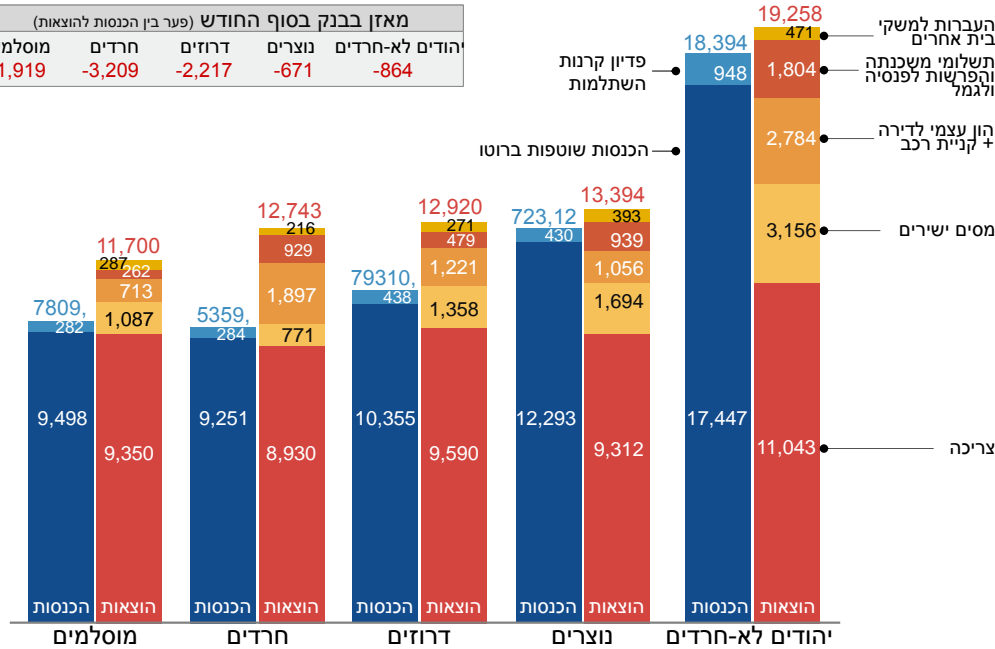
הוצאותיו של משק הבית הממוצע בכל אחת מקבוצות ההכנסה, למעט החמישון העליון, היו גבוהות יותר מהכנסותיו – כלומר חלק גדול ממשקי הבית חיים כיום בגירעון שוטף, ונאלצים לנגוס בחסכוניות או להיעזר במשפחה.

הגורם העיקרי לפער בין ההוצאות להכנסות הוא ההון העצמי שעל משקי הבית לגייס בעת נטילת משכנתה. כלומר, במחירים הנוכחיים משקי הבית בארבעת החמישונים התחתונים אינם מסוגלים לרכוש דירה על בסיס הכנסותיהם ללא גירעון בתקציבם. עם זאת, אין להסיק מכך ש-80 אחוז ממשקי הבית נמצאים במינוס – חלקם נעזרים כאמור בחסכוניות ההורים, חלקם פשוט אינם רוכשים דירה וממשיכים לגור בשכירות, ואחרים ירשו או רכשו דירות לפני העלייה החדה במחירים.

ההוצאות גבוהות יותר מההכנסות בממוצע בכל המגזרים, אולם הפער בולט במיוחד בקרב חרדים

הכנסות והוצאות של משקי בית לפי מגזר ממוצע 2007–2012, בשקלים של 2012

מאזן בבנק בסוף החודש (פער בין הכנסות להוצאות)				
מוסלמים	חרדים	דרוזים	נוצרים	יהודים לא-חרדים
-1,919	-3,209	-2,217	-671	-864

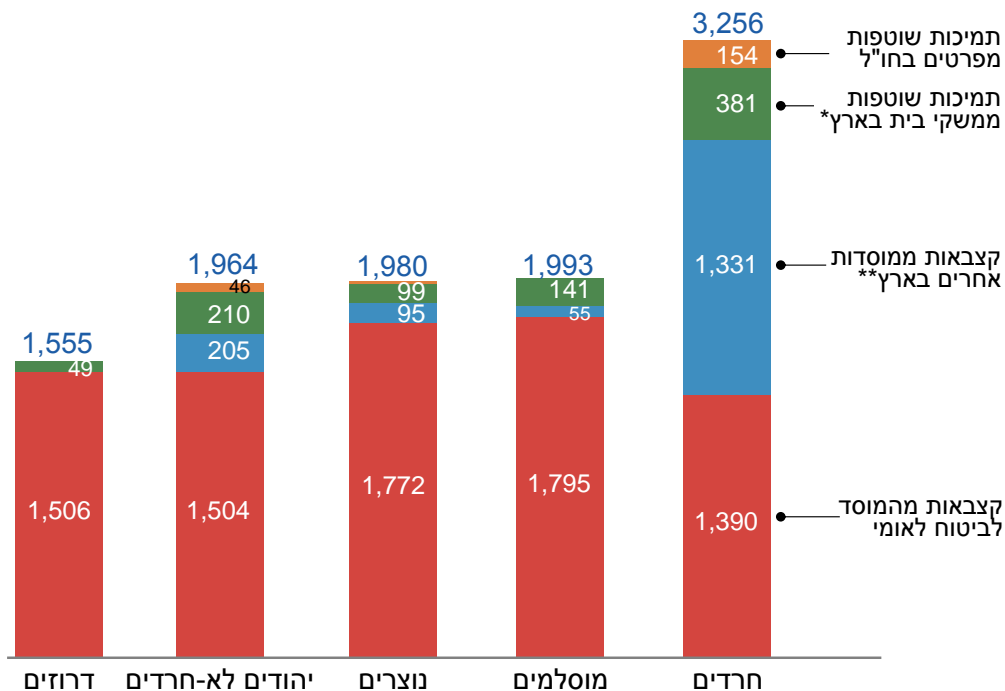


מקור: איתן רגב, מרכז טאוב לחקר המדיניות החברתית בישראל
 נתונים: סקרי הוצאות משקי בית של הלמ"ס

ההכנסות של משק הבית הממוצע נמוכות יותר מסך ההוצאות בכל המגזרים. עם זאת, בעוד שבקרב יהודים לא-חרדים עומד הפער על 864 שקלים בלבד, בקרב החרדים מגיע הפער ל-3,209 שקלים בחודש – סכום שגובהו כשליש מההכנסות המדווחות של משק הבית החרדי. זהו פער גבוה גם בהשוואה למשקי בית מוסלמיים, שאצלם עומד הפער בין ההוצאות להכנסות על 1,919 שקלים.

היקף נרחב של עבודה בשחור עשוי להסביר חלק מהפער בין ההוצאות להכנסות המדווחות, אולם אין בכך כדי להסביר את כולו; כאמור, הפער מעיד גם על חוסר היכולת של משקי בית ממוצעים, ובפרט חרדיים, לעמוד בהוצאה של ההון העצמי הנחוץ לקניית דירה בלי להיכנס למינוס.

קצבאות ותמיכות חודשיות למשק בית לפי קבוצת אוכלוסייה ומקור תמיכה, בשקלים, 2011



משקי בית חרדיים נעזרים בקצבאות ותמיכות יותר מאשר מגזרים אחרים

היקף הקצבאות והתמיכות שמקבלים משקי בית חרדיים ממקורות ציבוריים ופרטיים גבוה בכ-1,300 שקלים מההיקף במגזרים אחרים. היקף התמיכות שמקבלים החרדים מהמוסד לביטוח לאומי הוא הנמוך מכל המגזרים, מכיוון שמדובר באוכלוסייה צעירה יותר ולכן אחוז מקבלי קצבאות הזקנה בקרבם נמוך יותר.

חלק ניכר מהפער בין חרדים ללא-חרדים נובע מתמיכות ממקורות פרטיים. משקי בית חרדיים מקבלים בממוצע 535 שקלים ממשקי בית אחרים (בארץ ובחו"ל), ו-1,331 שקלים ממוסדות בארץ שאינם המוסד לביטוח לאומי (משרד הרווחה, כוללים המספקים מלגות חודשיות לאברכים ועוד). מרבית תקציביהם של הכוללים מגיעים ממקורות פרטיים.

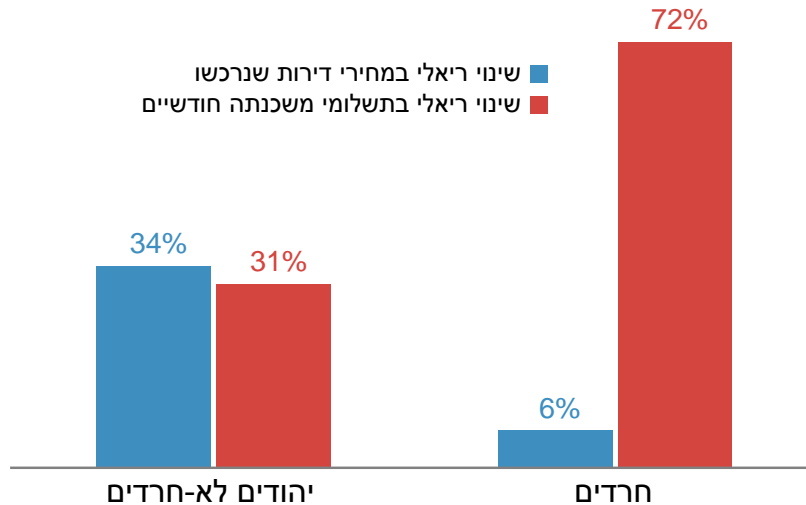
* הכנסה מפרטים בארץ; דמי מזונות; הכנסה שוטפת אחרת.

** משרד הביטחון, משרד הקליטה, משרד הבינוי והשיכון, משרד הרווחה, הסוכנות היהודית, ישיבות וכדומה; מלגות לימודים המתקבלות באופן שוטף.

מקור: איתן רגב, מרכז טאוב לחקר המדיניות החברתית בישראל
נתונים: סקרי הוצאות משקי בית של הלמ"ס

שינויים בתשלומי משכנתה ובמחירי דירות שנרכשו

במונחים ריאליים, לפי קבוצת אוכלוסייה, 2003–2012



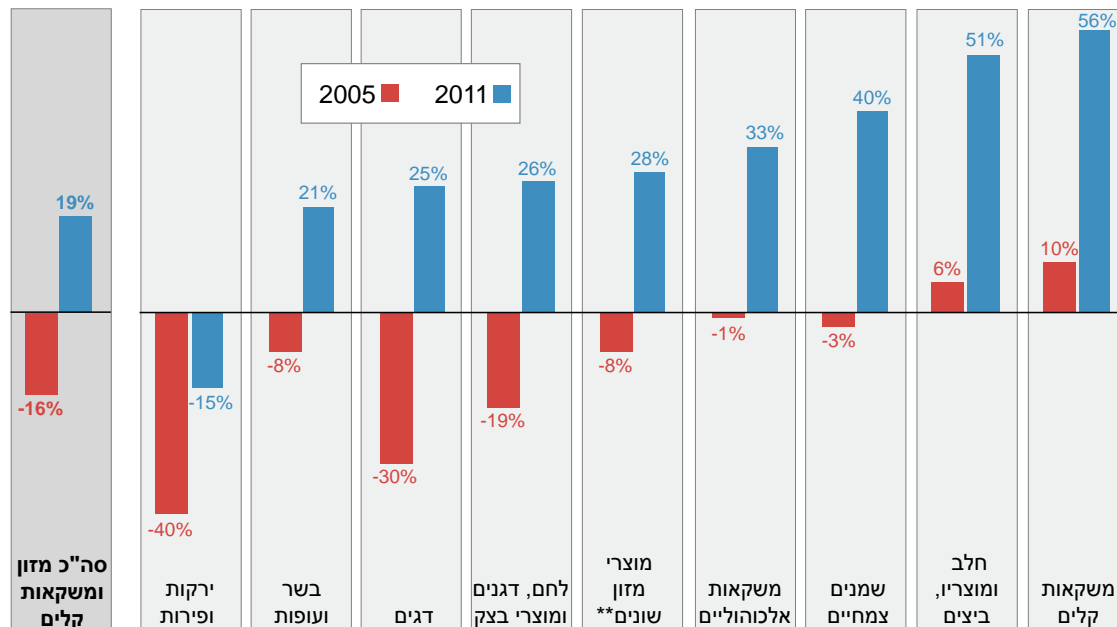
מקור: איתן רגב, מרכז טאוב לחקר המדיניות החברתית בישראל
נתונים: סקרי הוצאות משקי בית של הלמ"ס

חרדים נעזרים בהלוואות משכנתה גבוהות מבעבר כדי לרכוש דירות

שיעור רוכשי הדירות בקרב החרדים גבוה יחסית, אם בשל הנוהג לרכוש דירות לילדים לפני נישואיהם ואם בשל שכיחות גבוהה יותר של השקעות בנדל"ן בהשוואה למגזרים אחרים. אלא שעם הזמן יכולתם לממן את רכישת הדירות מצטמצמת: גובה המשכנתה החודשית הממוצעת בקרב חרדים עלה בעשור האחרון בכ-900 שקלים (עלייה של 72 אחוז), אף על פי שמחירי הדירות שרכשו עלו ב-6 אחוזים בלבד, בזכות מעבר של משפחות חרדיות רבות לערים ביהודה ושומרון, שם הדיור זול יחסית. עליית סכום המשכנתה מעידה על הידלדלות משאבים משמעותית במגזר החרדי.

את החסר משלימים חלק מהחרדים בעזרה מגמ"חים, המעניקים הלוואות ללא ריבית וכך מסייעים להם לגייס את ההון העצמי הדרוש לנטילת משכנתה.

הפערים בין מחירי המזון בישראל וב-OECD*, 2005 ו-2011



מחירי המזון בישראל עלו ברמה ניכרת ביחס למדינות ה-OECD

לעליית מחירי המזון יש חלק ניכר ביוקר המחיה בישראל. בין השנים 2005 ו-2011 עלו מחירי המזון באופן משמעותי, ומרבית קבוצות המזון נעשו יקרות יותר מאשר במדינות המשתייכות ל-OECD. כך למשל מוצרי החלב בישראל היו יקרים ב-6 אחוזים בלבד ב-2005, אך ב-2011 הגיעו לרמת מחירים הגבוהה ב-51 אחוז מהמוצע ב-OECD. באותן שנים הלחם, הדגנים ומוצרי הבצק, שהיו זולים יותר ב-19 אחוז מאשר ב-OECD, התייקרו לרמה הגבוהה מה-OECD ב-26 אחוז.

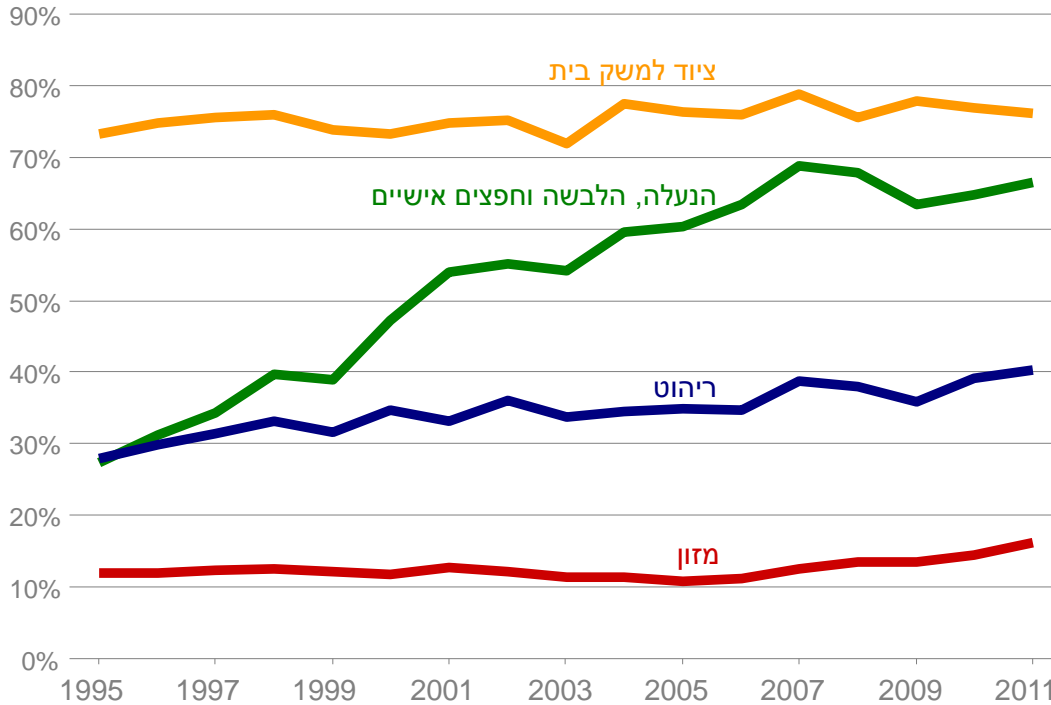
* המחירים הממוצעים במדינות ה-OECD.

** מוצרי מזון שונים – אבקות להכנת מזון, ארוחות מוכנות (קפואות או יבשות), גרנולה, מוצרי עזר לאפייה, מזון לתינוקות, משלוחים ואוכל טרי מוכן, מסטיקים, מעדני חלב או סויה, קטניות יבשות, קפה ותה, רטבים, תבלינים, תחליפי בשר וגבינות.

מקור: דב צ'רניחובסקי ואיתן רגב, מרכז טאוב

נתונים: OECD

שיעור הייבוא מכלל הצריכה, 1995–2011



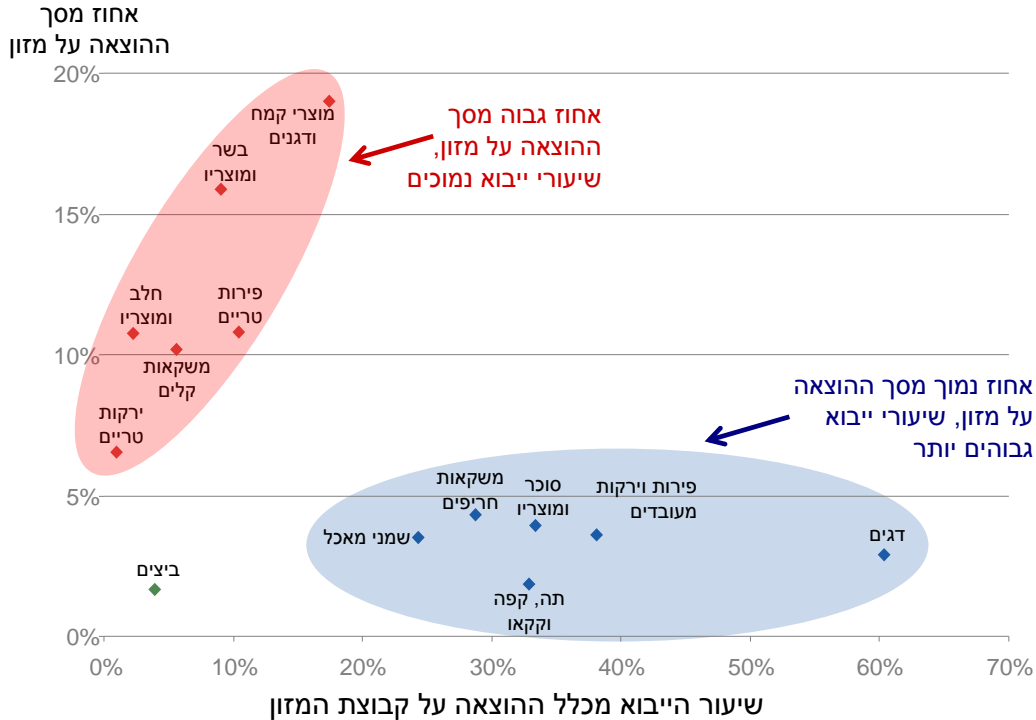
מקור: איתן רגב, מרכז טאוב לחקר המדיניות החברתית בישראל
נתונים: הלשכה המרכזית לסטטיסטיקה

שיעור הייבוא של מוצרי מזון נמוך מאוד

תעשיית המזון הישראלית ריכוזית למדי, ומספר קטן של חברות מקומיות גדולות מספקות את מרבית המזון הנמכר בארץ. בראשית שנות התשעים יושמה במשק הישראלי תכנית חשיפה הדרגתית לייבוא. התכנית הובילה לעלייה משמעותית בהיקפי הייבוא של מוצרים שונים כגון הנעלה, הלבשה וריהוט, אולם שיעור הייבוא של מוצרי המזון נותר נמוך מאוד, ועומד היום על 16 אחוז בלבד מסך ההוצאה הפרטית על מזון. החסמים לייבוא מזון ושיעורי הייבוא הנמוכים מותירים את החברות המקומיות כמעט ללא תחרות מחו"ל, ומאפשרים להן לגבות מחירים גבוהים על מוצרי מזון רבים.

בקבוצות המזון הנצרכות ביותר, שיעורי הייבוא נמוכים יחסית

שיעור הייבוא בכל קבוצת מזון וחלקן של הקבוצות בסך ההוצאה על מזון, 2011



עיקר ההוצאה הפרטית על מזון בישראל נעשית בקטגוריות מוצרי קמח ודגנים, בשר ומוצריו, פירות טריים, חלב ומוצריו, ומשקאות קלים. שיעורי הייבוא של מוצרים אלו נמוכים מאוד. לעומת זאת, קטגוריות המזון ששיעורי הייבוא שלהן גבוהים יותר, למשל סוכר ומוצריו ודגים, מהוות רק נתח קטן מסך ההוצאה הפרטית על מזון. שיעורי הייבוא הנמוכים בקטגוריות ההוצאה העיקריות מותירות את רמת התחרות בתעשיית המזון המקומית נמוכה, ובכך תורמים ליוקר המזון בישראל.

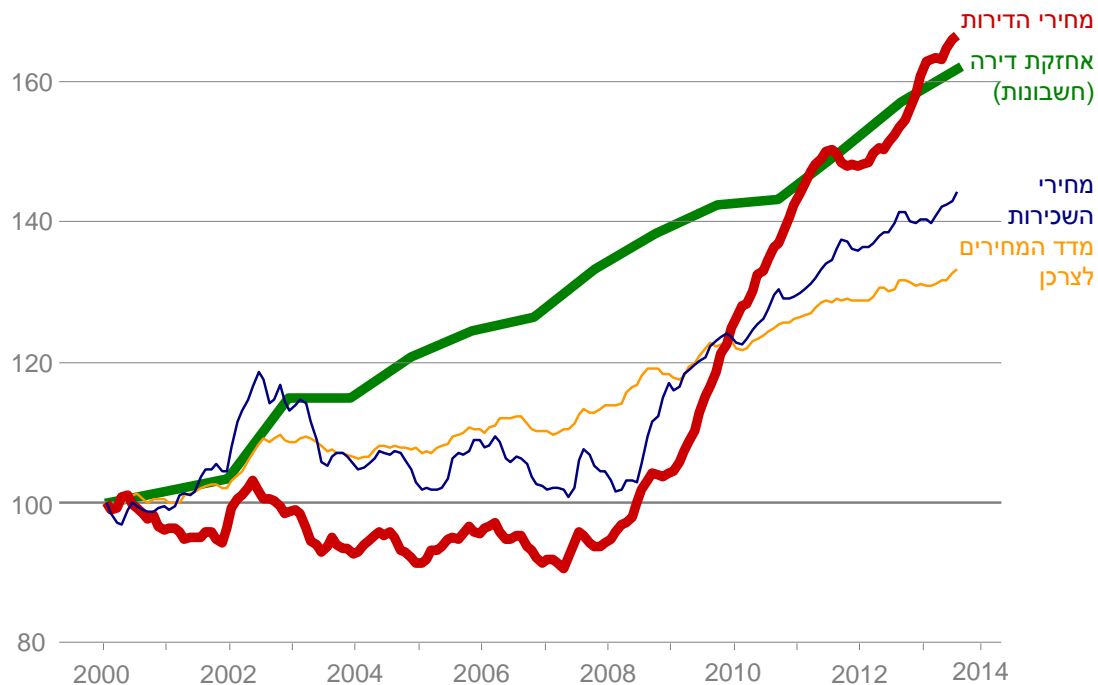
מקור: איתן רגב, מרכז טאוב לחקר המדיניות החברתית בישראל
נתונים: הלשכה המרכזית לסטטיסטיקה

דיור

מחירי הדיור הם שחקן מפתח בקביעת יוקר המחיה, מפני שחלק נכבד מהוצאות משק הבית מוקדש להוצאות על שכר דירה או על משכנתה. מחקר עומק שנערך במרכז טאוב העלה כמה גורמים לעלייה התלולה שחלה במחירי הדיור בשנים האחרונות, וביניהם היצע בנייה מצומצם הנובע מריכוזיות יתר וביורוקרטיה מסורבלת ומנופחת בתהליכי התכנון. לצד זאת, הריבית הנמוכה והמס הנמוך המוטל על הכנסה משכר דירה הביאו לביקוש יתר לדירות להשקעה, והמחירים הגואים דוחקים מהשוק את רגליהם של צעירים המבקשים לרכוש דירה.

שינויים במדדי מחירים בתחום הדיור, 2000–2014*

מדד ינואר 2000 = 100



* הנתונים עבור חודש ינואר בכל אחת מהשנים המצוינות.

מקור: נעם גרובר, מרכז טאוב לחקר המדיניות החברתית בישראל

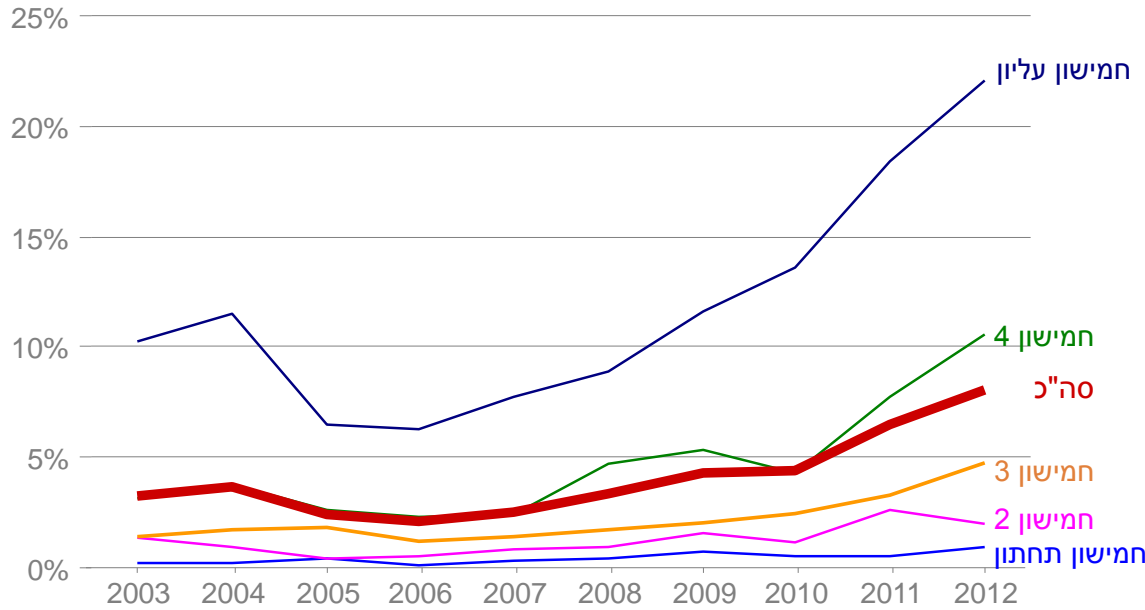
נתונים: הלשכה המרכזית לסטטיסטיקה

מחירי הדיור עלו בחדות בתוך שנים ספורות

מחירי הדירות בארץ היו בקיפאון, ואף בירידה ריאלית (ביחס למדד המחירים לצרכן), במשך רוב שנות האלפיים. במהלך שנת 2007 חל שינוי מגמה, והחל מ-2008 אפשר לראות עלייה מהירה במחירי הדירות.

מחירי השכירות עלו גם הם בתקופה זו, אם כי בקצב אטי יותר.

שיעור בעלות על שתי דירות ומעלה
לפי קבוצות הכנסה של משק הבית*, 2003–2012



* עבור משקי בית שהעומד בראשם הוא בן 25 ומעלה.
מקור: נעם גרובר, מרכז טאוב לחקר המדיניות החברתית בישראל
נתונים: הלשכה המרכזית לסטטיסטיקה

יותר אנשים רוכשים דירות להשקעה, בעיקר בקרב בעלי ההכנסה הגבוהה ביותר

הסיבה לעלייה במחירי הדירות היא בראש ובראשונה הירידה בריבית, הנובעת מהמיתון העולמי. הירידה הביאה לכך שכסף רב הוסט מהשקעה בפיננסים לנכסי נדל"ן, וגם המיסוי המקל על הכנסות משכירות (ביחס למס על השקעות הון) תרם לכך.

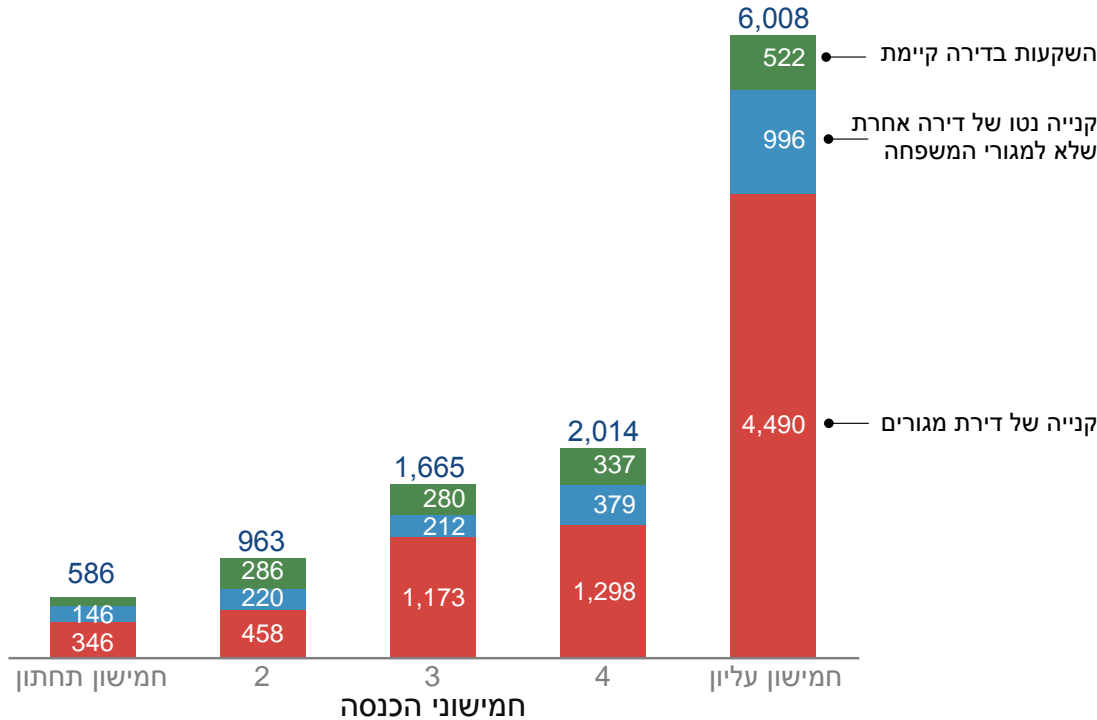
בין 2006 ל-2012 גדל מספרם של הישראלים המחזיקים בשתי דירות ומעלה, כלומר המשקיעים בנדל"ן, פי ארבעה: מ-2.1 ל-8.1 אחוז. העלייה התרחשה בכל קבוצות ההכנסה, אולם העשירים הם הנותנים את הטון: שיעור המשקיעים בנדל"ן בחמישון העליון עלה מ-6 אחוזים ב-2006 ל-22 אחוזים ב-2012, כפול מאשר בקבוצת ההכנסה הבאה.

הגידול בביקוש לדירות לא נעם בגידול מקביל בהיצע, ולכן מחירי הדירות זינקו.

החמישון העליון משקיע בנדל"ן יותר מכל החמישונים האחרים גם יחד

השקעה חודשית ממוצעת בנדל"ן בשנה האחרונה*

לפי חמישוני הכנסה וסעיפי השקעה, בשקלים, 2011.



החמישון העליון אחראי ל-53.5 אחוז מסך ההשקעות בנדל"ן. השקעתו עומדת על כ-6,000 שקלים בממוצע בחודש – סכום גבוה יותר מהוצאתם הממוצעת של ארבעת החמישונים הנותרים גם יחד. מתוך סכום זה כ-4,500 שקלים מושקעים בקניית דירה למגורים, כ-500 שקלים בשיפוץ דירה קיימת, וכ-1,000 שקלים מושקעים בקניית דירה להשקעה (יותר ממה שמוציאים ארבעת החמישונים הנותרים גם יחד).

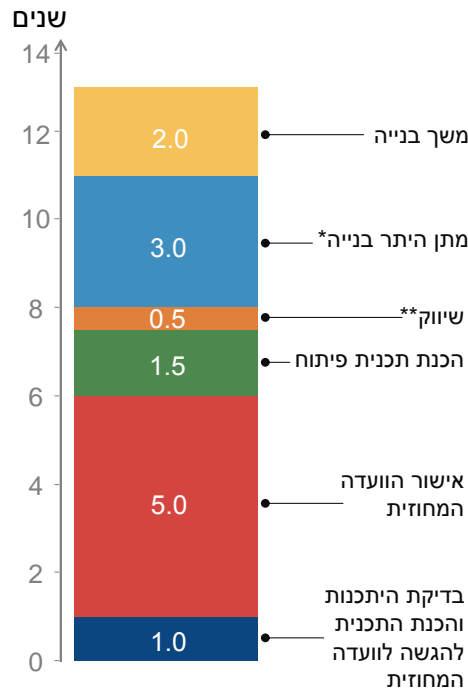
השקעתו של החמישון העליון בנדל"ן גבוהה פי שלושה מזו של החמישון הרביעי, המשקיע בנדל"ן כ-2,000 שקלים בחודש.

* הממוצעים כוללים גם את משקי הבית שלא השקיעו בנדל"ן ב-2011.

מקור: איתן רגב, מרכז טאוב לחקר המדיניות החברתית בישראל
נתונים: סקר הוצאות משקי בית של הלמ"ס

תהליך הבנייה בישראל אורך בממוצע 13 שנים, בעיקר בשל ביורוקרטיה מסורבלת

משך תהליך הבנייה לדור בישראל, לפי שלבים



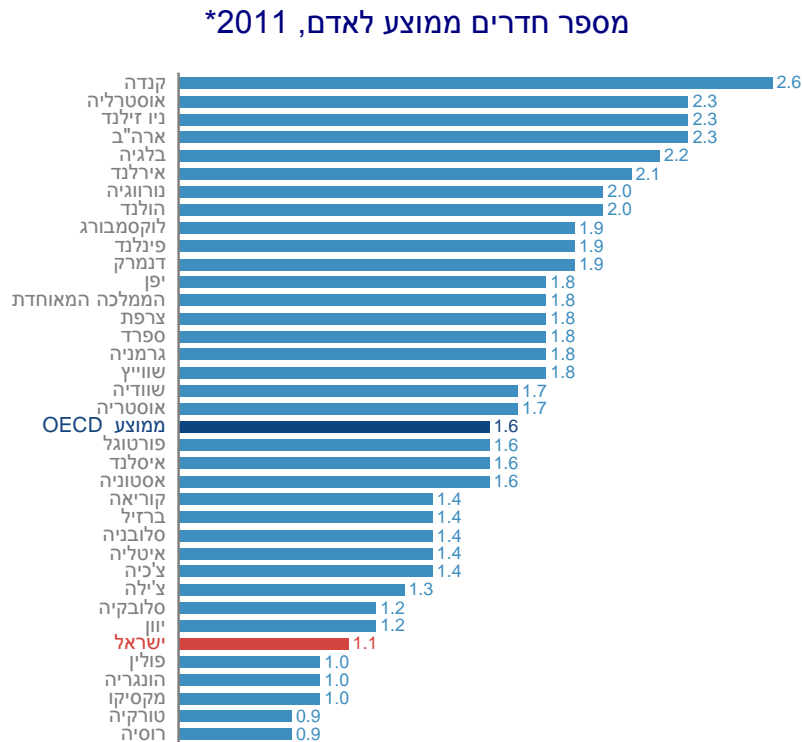
* אישור מהוועדות המקומיות.
** פרסום מכרז והחלטה על הזוכה.

מקור: נעם גרובר, מרכז טאוב לחקר המדיניות החברתית בישראל
(תוניס: בנק ישראל (2012))

אחת הסיבות לגידול האטי בהיצע הדירות היא תהליך הבנייה הארוך. השלמת תהליך הבנייה בישראל אורכת 13 שנים, ומתוכן 11 שנים מוקדשות להליכים ביורוקרטיים שונים ורק שנתיים לבנייה עצמה. לשם השוואה, ברוב מדינות האיחוד האירופי ניתן להשיג אישור בנייה תוך 8-12 שבועות, כלומר התהליך בישראל ארוך פי 50 מאשר ברוב המדינות באירופה. מחקרים מראים כי היכולת של היצע הדירות לגדול במקביל לעלייה בביקוש מפחיתה את הסיכוי להתפתחות בועת נדל"ן.

צפיפות המחיה בישראל היא מהגבוהות בעולם המפותח

צפיפות המחיה בישראל, הנמדדת במספר החדרים לאדם, גבוהה בהרבה ביחס למדינות בעלות צפיפות אוכלוסין גבוהה יותר (קוריאה והולנד) או דומה (בלגיה ויפן).

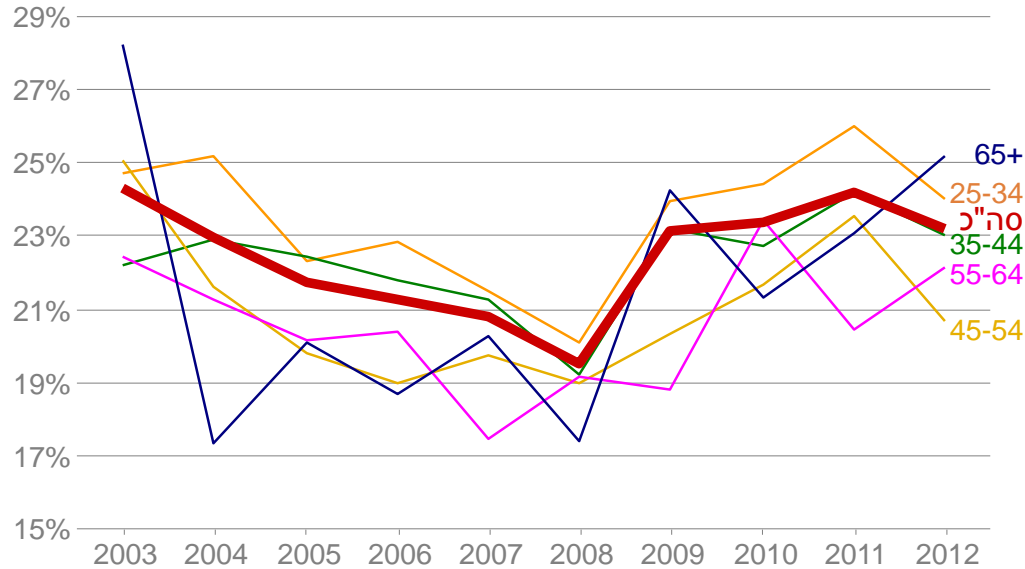


* במדינות שלא היו ערוך נתונים ל-2011 נבדקו הנתונים העדכניים ביותר שהיו בנמצא.

מקור: נעם גרובר, מרכז טאוב לחקר המדיניות החברתית בישראל
נתונים: OECD (2013)

שיעור דמי השכירות מתוך ההכנסה

שיעור התשלום החציוני מתוך ההכנסה הכספית נטו בקרב משקי בית שוכרים



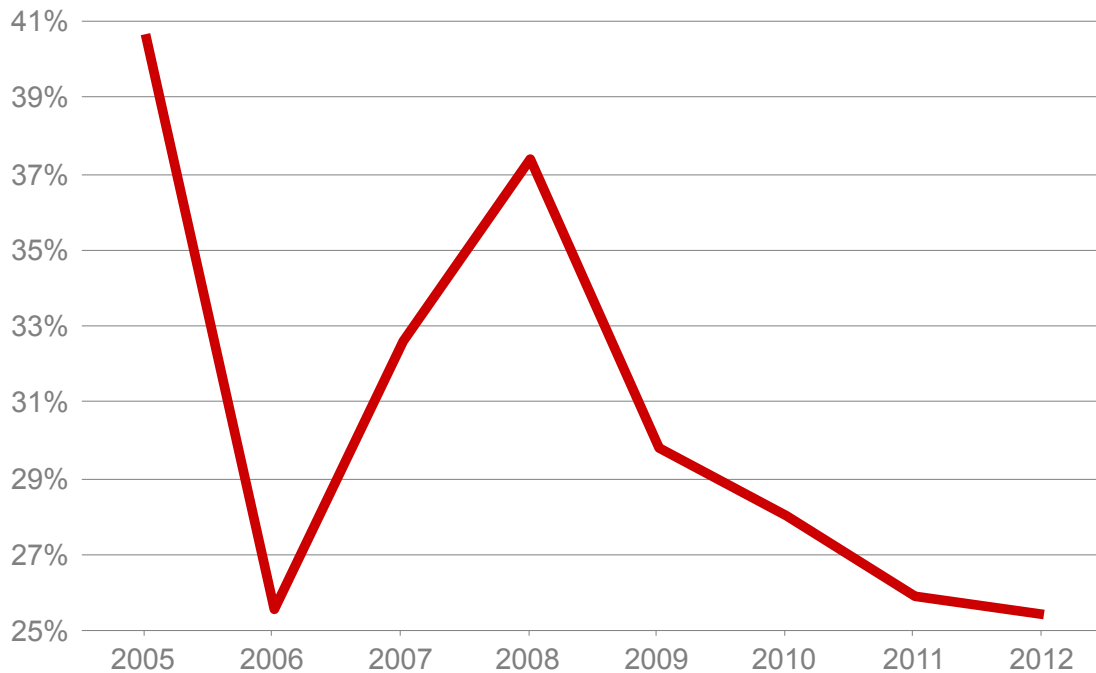
מקור: נעם גרובר, מרכז טאוב לחקר המדיניות החברתית בישראל
נתונים: סקר הוצאות משקי בית של הלמ"ס

משקי הבית הצעירים ביותר והמבוגרים ביותר מקדישים חלק גדול יותר מהכנסתם לתשלומי שכירות

מאז 2008 חלה עלייה תלולה בשיעור דמי השכירות מתוך ההכנסה, המעידה על הכבדת הנטל הכלכלי על משקי הבית. הפגיעה הגדולה ביותר היא במשקי הבית הצעירים ביותר והמבוגרים ביותר השוכרים דירה, שאיבדו כ-5 אחוזים מהכנסתם הפנויה בין 2008 ל-2011.

בסך הכל, עד 2011 שב נתח תשלומי השכירות מהכנסת משקי הבית לרמה הדומה לזו שנמדדה ב-2003. עם זאת, מדד זה אינו משקף את הפשרות שנאלצו לעשות משקי הבית השוכרים בעניין גודל הדירות, מיקומן ואיכותן עקב עליית מחירי השכירות.

גובה הסיוע הממוצע בשכר דירה כאחוז משכר הדירה הממוצע, 2005–2012



מקור: שגית אזארי-ויזל וחיה שטייר, מרכז טאוב
נתונים: אגף האכלוס במשרד הבינוי והשיכון

הסיוע הממשלתי לנוזקים במימון שכר הדירה ירד ב-15 נקודות אחוז בתוך שבע שנים

אחת התוצאות של העלייה התלולה במחירי הדיור היא שגובה הסיוע לנוזקים בשכר דירה נשחק מאוד. אף על פי שהסכום המוחלט שמעניקה הממשלה לזכאים לסיוע בשכר דירה עלה במקצת (כ-0.3 אחוזים בממוצע לשנה, במונחים ריאליים), העלייה התלולה בשכר הדירה הביאה לכך ששיעור סכום הסיוע מתוך הסכום לתשלום צנח מ-40 אחוז משכר הדירה הממוצע ב-2005 ל-25 אחוז משכר הדירה הממוצע ב-2012.

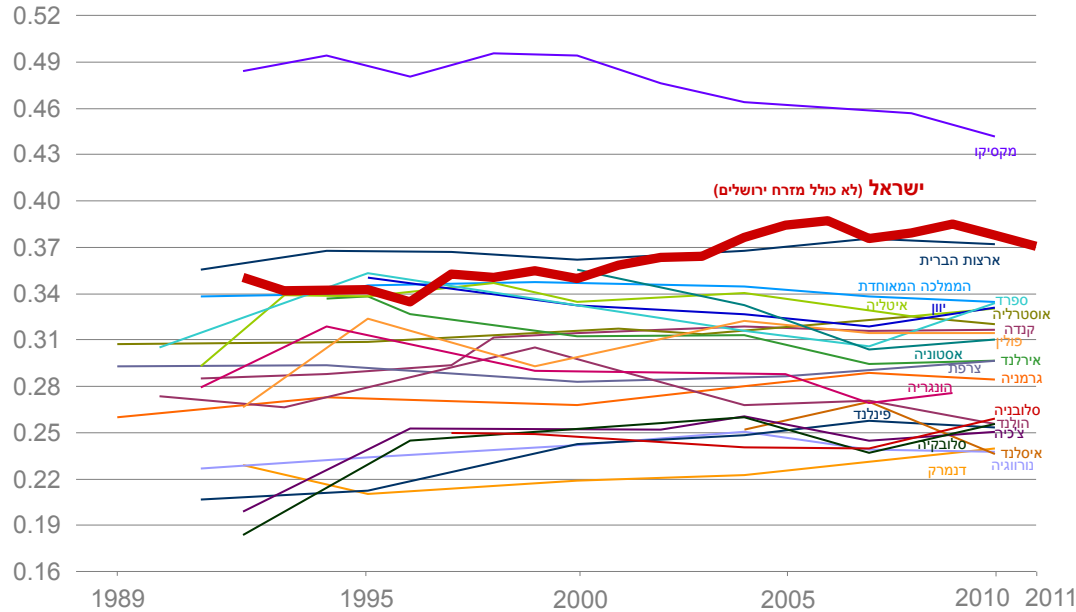
אי שוויון ועוני

שינויים בשוק העבודה, לצד התפתחויות דמוגרפיות ושינויי מדיניות בתחום הקצבאות הממשלתיות, הביאו לעלייה בשיעורי העוני ואי השוויון בין משקי הבית בישראל לאורך זמן. אף על פי שבשנים האחרונות חלה התמתנות ואף ירידה קלה במדדים אלו, הן העוני והן אי השוויון בין רמות ההכנסה השונות במדינה הם מהגבוהים בעולם המפותח. הפערים בין המעמדות מתבטאים גם בתחומים כמו שיעורי הבעלות על דירות ודפוסי צריכת המזון.

אי השוויון בין משקי הבית בישראל הוא מהגבוהים ב-OECD

אי שוויון בהכנסות פנויות

מדד הג'יני*, ישראל (1989-2011) לעומת 22 מדינות OECD (1989-2010)**



אי השוויון בהכנסות פנויות (כלומר לאחר שמביאים בחשבון תשלומי מסים, קצבאות והטבות שמקבלים משקי הבית) אמנם הצטמצם מעט בשנים האחרונות, אולם נותר בין הגבוהים במדינות המפותחות.

סיבות אפשריות לכך הן ההבדלים הדמוגרפיים בין ישראל למדינות האחרות, פערי השכר הגבוהים בשוק העבודה, ויעילותה הפחותה של רשת הביטחון הכלכלית בצמצום הפערים ביחס למדינות אחרות.

* מחושב לפי שיטת המוסד לביטוח לאומי.

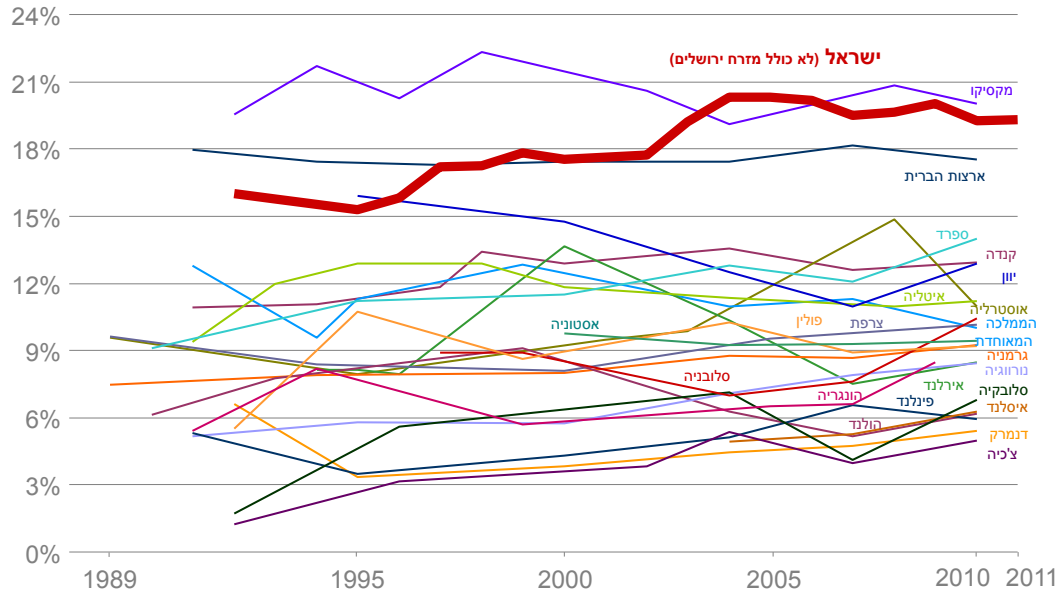
** לא כולל מדינות שאין עבורן נתונים לשנת 2010. אין נתונים עבור ישראל לשנת 1994.

מקור: חיים בליך, מרכז טאוב לחקר המדיניות החברתית בישראל
נתונים: Luxembourg Income Study (עבור OECD) והלמי"ס (עבור ישראל)

שיעור העניים ירד מעט בשנים האחרונות, אך נותר בין הגבוהים בעולם המפותח

אחוז משקי הבית מתחת לקו העוני*

ישראל (1989–2011) לעומת 22 מדינות OECD (1989–2010)**



כחמישית ממשקי הבית של אזרחי ישראל נמצאים מתחת לקו העוני, לאחר שמובאת בחשבון השפעתן של מערכות הרווחה והמיסוי. בשנים האחרונות חלה ההתמתנות בעלייה של שיעורי העוני ואף ירידה קלה ביחס לשנות השיא, אולם מצבה של המדינה נותר נחות למדינות אחרות ב-OECD.

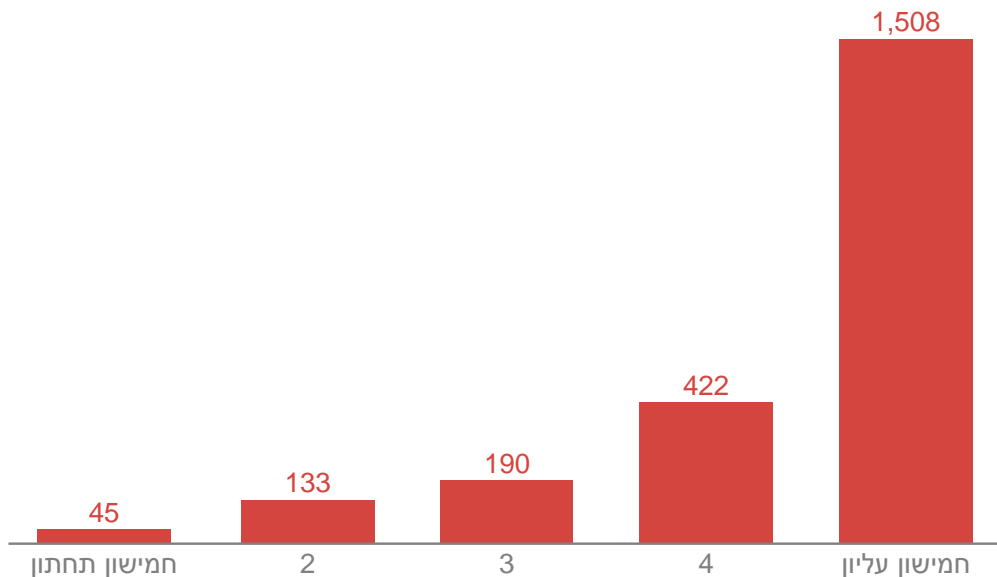
* מחושב לפי שיטת המוסד לביטוח לאומי.

** לא כולל מדינות שאין עבורן נתונים לשנת 2010. אין נתונים עבור ישראל לשנת 1994.

מקור: חיים בליך, מרכז טאוב לחקר המדיניות החברתית בישראל
נתונים: Luxembourg Income Study (עבור OECD) והלמ"ס (עבור ישראל)

הכנסות חודשיות משכר דירה למשק בית

לפי חמישוני הכנסה, בשקלים, 2011



מקור: איתן רגב, מרכז טאוב לחקר המדיניות החברתית בישראל
נתונים: הלשכה המרכזית לסטטיסטיקה

מרבית ההכנסה משכר דירה מגיעה למעמדות החזקים

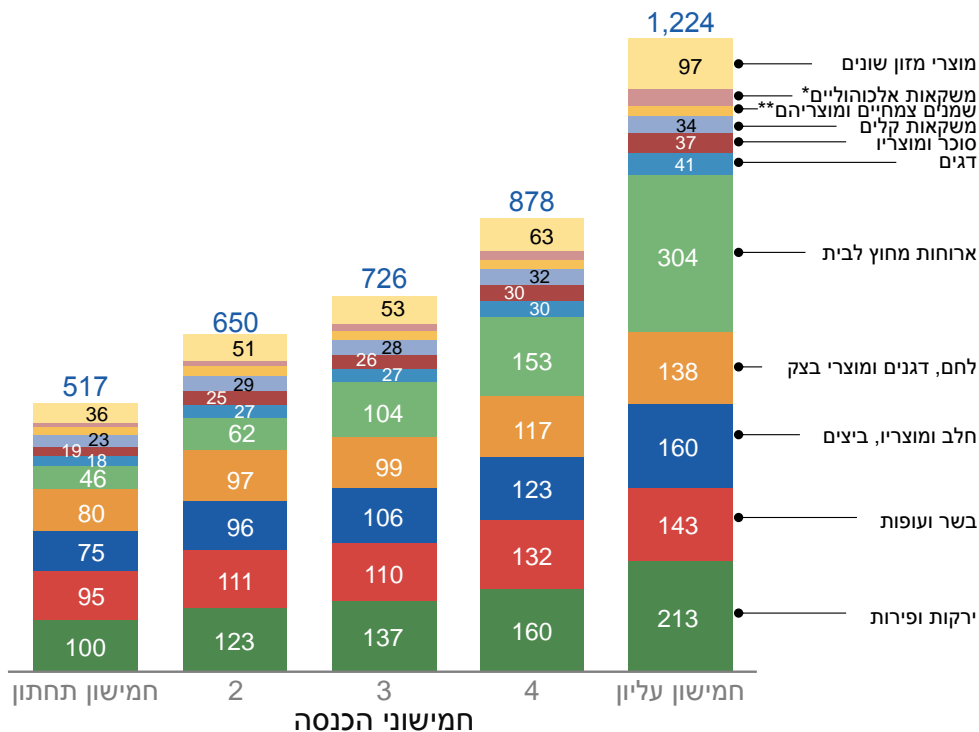
אי השוויון בין משקי הבית מתבטא גם בתחום הנדל"ן. החמישון העליון נהנה משני שלישים מסך ההכנסות משכר דירה של כלל משקי הבית. הכנסתו הממוצעת של משק בית בחמישון זה משכר דירה עומדת על כ-1,500 שקלים בחודש (כפול מסך ההכנסות משכר דירה בקרב ארבעת החמישונים הנותרים).

היות שבקרב החמישונים התחתונים שיעור השוכרים גבוה יותר, יש בכך כדי להחריף את הפערים בין קבוצות ההכנסה – דמי השכירות עוברים מהמעמדות הנמוכים לבעלי הנכסים.

הוצאות מזון חודשיות לנפש לפי חמישוני הכנסה, בשקלים, 2011

ההוצאה החודשית על מזון משתנה מאוד בין רמות ההכנסה השונות

גם בתחום ההוצאה על מזון ניכרים הבדלים בין משקי בית ברמות הכנסה שונות. ההוצאה על ירקות ופירות, ביצים ומוצרי חלב, לחם, דגנים ומוצרי בצק בחמישון העליון גבוהה יחסית לחמישון התחתון – פערי הוצאה של 113 אחוז, אחוז ו-73 אחוז, בהתאמה. כמו כן, באופן לא מפתיע בחמישון העליון נוטים להוציא סכומים גדולים יחסית על ארוחות מחוץ לבית, בעוד שבקרב החמישונים התחתונים (1-3) הוצאה זו קטנה יחסית.



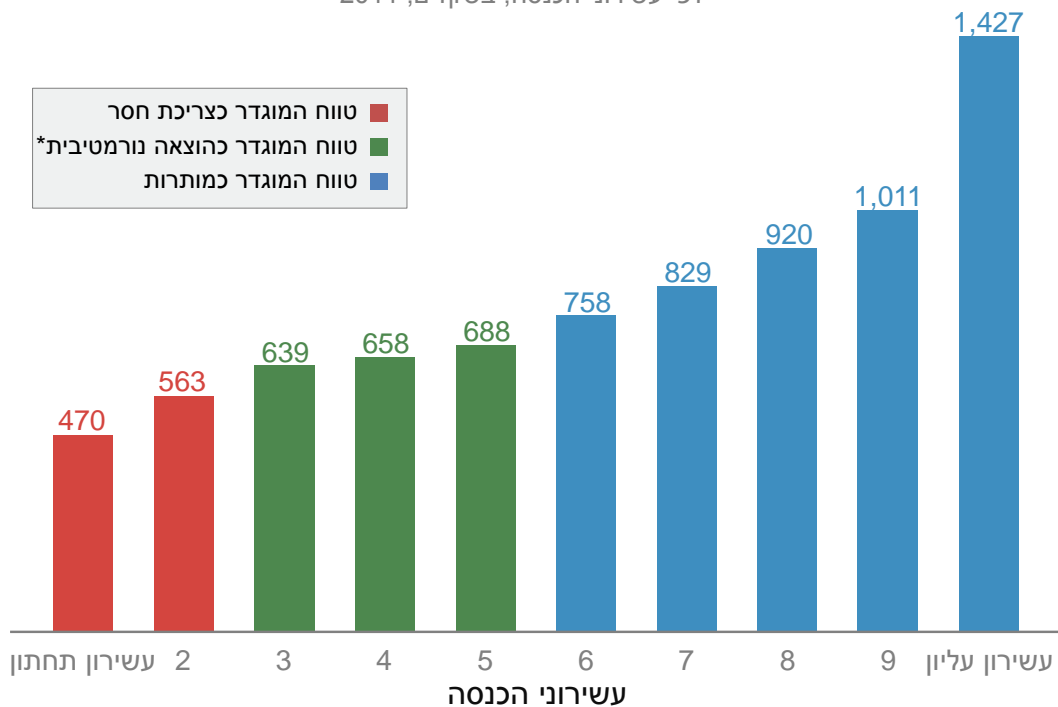
* ההוצאה על משקאות אלכוהוליים (בשקלים): חמישון עליון (32); חמישון 4 (18); חמישון 3 (13); חמישון 2 (9); חמישון תחתון (9)

** ההוצאה על שמים צמחיים ומוצריהם (בשקלים): חמישון עליון (19); חמישון 4 (17); חמישון 3 (18); חמישון 2 (18); חמישון תחתון (14)

מקור: דב צירניחובסקי ואיתן רגב, מרכז טאוב
נתונים: סקר הוצאות משקי בית של הלמ"ס

הוצאה חודשית ממוצעת לנפש על סך מוצרי המזון

לפי עשירוני הכנסה, בשקלים, 2011



* טווחי ההוצאה הנורמטיבית בקבוצות המזון השונות משתנים בהתאם למידת הוויתור על צריכה הכרחית, המגולמת בגובה ההוצאה של משקי הבית (בעשירוני השונים) על כל קבוצת מזון. ככל שקבוצת מזון מסוימת נתפשת כהכרחית יותר בעיני משקי הבית, טווח ההוצאה הנורמטיבית יתחיל בעשירון נמוך יותר.

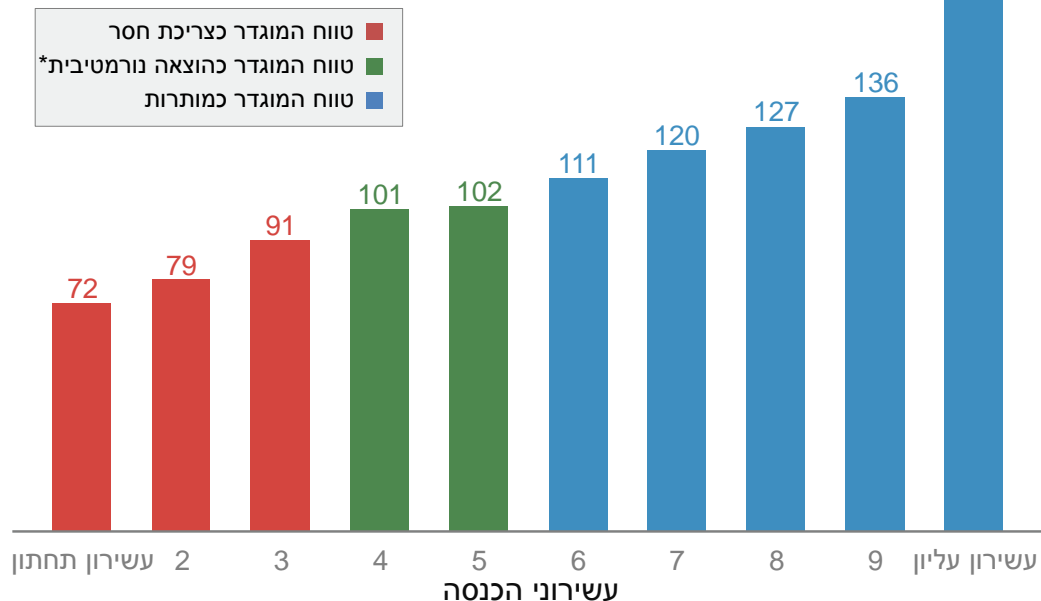
מקור: דב צ'רניחובסקי ואיתן רגב, מרכז טאוב נתונים: סקר הוצאות משקי בית של הלמ"ס

שני העשירוני התחתונים מוציאים על מזון פחות מהסכום המוגדר כהוצאה נורמטיבית

ההוצאה החודשית הממוצעת למזון לנפש יציבה למדי בעשירוני 3-5 ועומדת על כ-660 שקלים. יציבות זו מעידה על כך שבראייתם הסובייקטיבית של משקי הבית, זוהי רמת ההוצאה הנורמטיבית על מזון – כלומר רמת הוצאה גבוהה יותר מעידה על צריכת מוצרי מזון המוגדרים מותרות, ורמת הוצאה נמוכה יותר מעידה על צריכת חסר, הבאה לידי ביטוי בכמות או באיכות נמוכה יותר בהשוואה לרמה הרצויה. ההוצאה של העשירון השני על מזון נמוכה ב-99 שקלים לחודש מההוצאה הנורמטיבית, ואילו העשירון התחתון מוציא על מזון סכום הנמוך ב-192 שקלים לנפש מההוצאה הנורמטיבית.

הוצאה חודשית ממוצעת לנפש על חלב ומוצריו וביצים

לפי עשירוני הכנסה, בשקלים, 2011



* טווחי ההוצאה הנורמטיבית בקבוצות המזון השונות משתנים בהתאם למידת הווייתור על צריכה הכרחית, המגולמת בגובה ההוצאה של משקי הבית (בעשירוני השונים) על כל קבוצת מזון. ככל שקבוצת מזון מסוימת נתפשת כהכרחית יותר בעיני משקי הבית, טווח ההוצאה הנורמטיבית יתחיל בעשירון נמוך יותר.

מקור: דב צירניחובסקי ואיתן רגב, מרכז טאוב נתונים: סקר הוצאות משקי בית של הלמ"ס

העשירוני התחתונים נאלצים לצרוך פחות חלב, ביצים, ירקות ופירות מהרצוי

בשני העשירוני התחתונים, המצויים מתחת לקו העוני, יש ויתור משמעותי יחסית בתחום ההוצאה על מוצרי חלב וביצים: ההוצאה הממוצעת לנפש של משקי בית בעשירון השני על מוצרי מזון בקטגוריה זו נמוכה ב-22 שקלים מההוצאה הנורמטיבית (ויתור של 22 אחוז), והוצאתו של העשירון התחתון נמוכה ב-29 שקלים (ויתור של 29 אחוז).

ויתור משמעותי עוד יותר ניכר בקטגוריה פירות וירקות (שאינה מוצגת בתרשים), שם חסרו לעשירון השני 25 שקלים לנפש (18 אחוז) כדי להשתוות להוצאה הנורמטיבית, ולעשירון התחתון – 48 שקלים (שהם 35 אחוז מההוצאה הנורמטיבית).

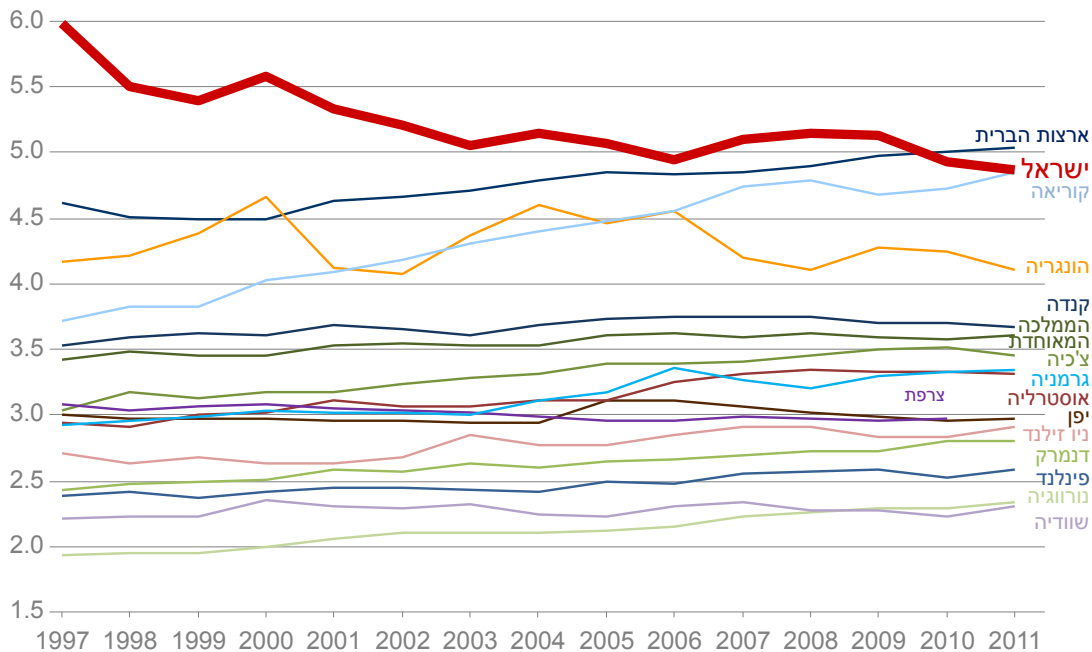
שוק העבודה

אי השוויון ניכר גם בשכר העבודה בישראל. אף שפערי השכר בארץ מצויים במגמת ירידה מתמשכת, הם עדיין גבוהים כמעט מבכל מדינה אחרת ב-OECD. עיקר הפער הוא בין עובדים בשכר בינוני לעובדים באחוזוני השכר העליונים, בעוד ששכרם של עובדים בעלי הכנסה נמוכה דווקא עלה בשיעור גבוה יחסית לשכר החציוני, ככל הנראה בשל העלאת שכר המינימום.

התפתחויות אחרות בשוק העבודה נוגעות לקשר בין השכלה לתעסוקה. לאורך השנים גדלו שיעורי העובדים המשכילים בישראל, וכך גם ערכה של ההשכלה בשוק העבודה באופן כולל. עם זאת, המגמות בתשואה להשכלה היו מעורבות – עלייה בקרב העובדים במקצועות המאופיינים בשכר נמוך, ולעומת זאת ירידה בקרב המועסקים במקצועות שהשכר בהם גבוה.

יחס השכר בין האחוזון ה-90 והאחוזון ה-10 ב-OECD

שכר חודשי ברוטו לשכירים במשרה מלאה, 1997–2011



מקור: איל קמחי וקיריל שרברמן, מרכז טאוב
נתונים: סקרי הכנסות של הלמ"ס, OECD

פערי השכר בישראל הם בין הגבוהים בעולם המערבי

בשנת 2011 השכר החודשי ברוטו לשכיר במשרה מלאה הנמצא באחוזון ה-90 של התפלגות השכר היה גבוה כמעט פי חמישה מהשכר של עובד הנמצא באחוזון ה-10. מבין מדינות מפותחות אחרות שנבדקו רק בארצות הברית היחס היה גדול יותר, והיחס הממוצע במדינות סקנדינביה היה כמחצית מהיחס בישראל.

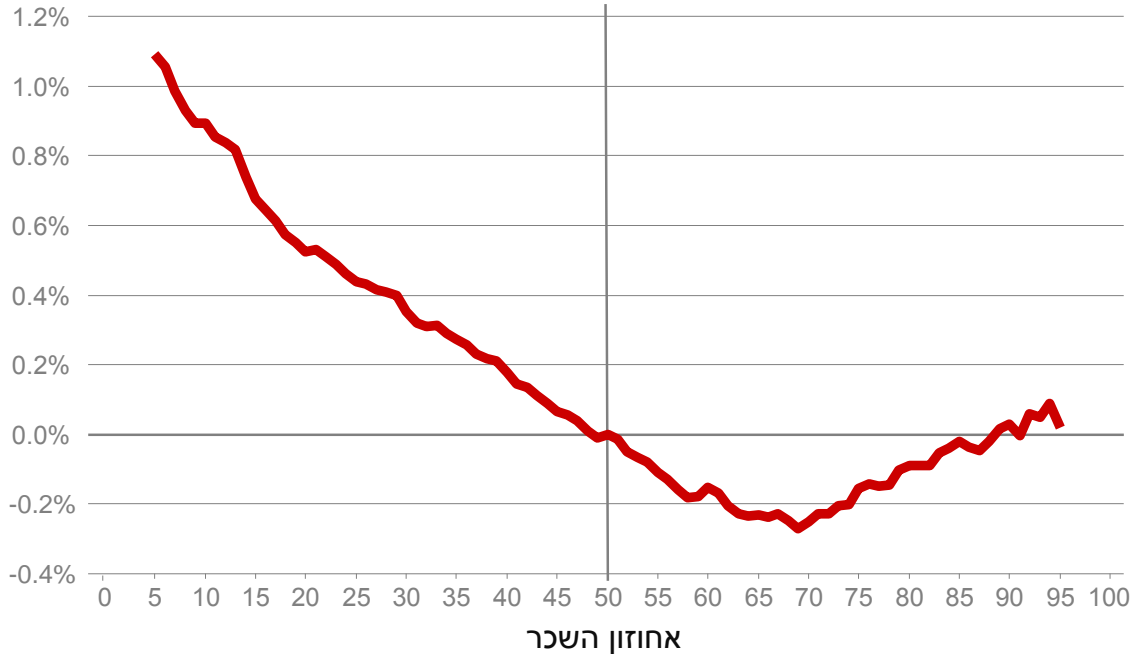
ככלל, פערי השכר נמצאים במגמת ירידה לאורך השנים – מיחס של פי שישה בין אחוזון 90 לאחוזון 10 בשנת 1997 לפחות מפי חמישה ב-2011. אולם בחינת המגמות בחלוקה לאחוזוני שכר מראה כי הירידה מתבטאת רק בחלק התחתון של התפלגות השכר – כלומר הצטמצם הפער בין העובדים המשתכרים סכום נמוך יחסית לעובדים בעלי השכר הבינוני, ואילו פערי השכר בין בעלי השכר הבינוני (אחוזון 50) לעובדים בעלי שכר גבוה (אחוזון 90) היו – ונשארו – גבוהים יותר מאשר בכל מדינה מערבית אחרת.

חל צמצום בפערי השכר עקב עלייה יחסית בשכרם של בעלי שכר נמוך

ביחס להכנסה החציונית, שכרם של העובדים גדל במידה רבה יותר בין 1997 ל-2011 ככל שהשכר שלהם היה נמוך יותר. השכר של העובדים בעשירון העליון של התפלגות השכר גדל בדומה לשכר החציוני, ואילו שכר העובדים בעשירונים 6-8 לא הדביק את הגידול בשכר החציוני. כתוצאה מכך גדל פער השכר בין העובדים בשכר בינוני-גבוה ובין בעלי השכר הגבוה, והצטמצם הפער בינם ובין בעלי השכר הנמוך.

בחינת המגמות בשכר לפי תת-תקופות מעלה כי חלק הארי של צמצום פערי השכר בישראל התרחש בתקופת השפל הכלכלי של 2003-2001, שבה שכרם של בעלי השכר הגבוה ירד יחסית לשכר החציוני, נוסף לצמצום הפער בין השכר הנמוך לשכר החציוני.

שינוי ממוצע לשנה בשכר הריאלי לשעה יחסית לשכר החציוני, 1997-2011
לפי אחוזוני השכר, שכירים בגילי 25-64



מקור: איל קמחי וקיריל שרברמן, מרכז טאוב נתונים: סקרי הכנסות של הלמ"ס

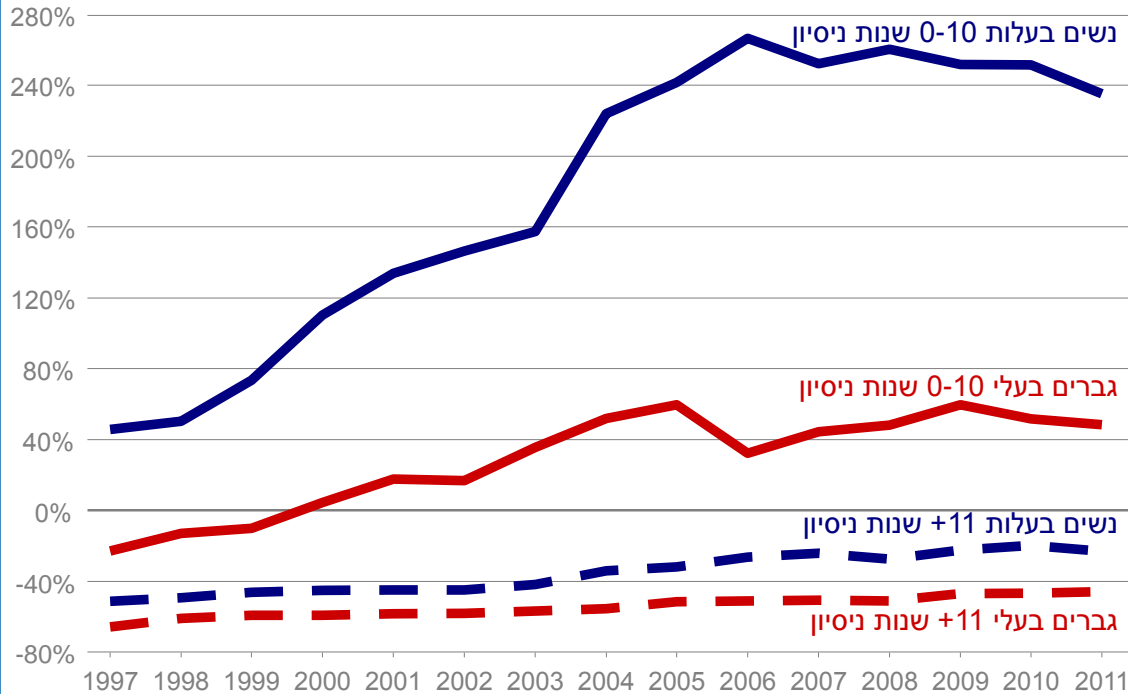
מספר שעות העבודה של אקדמאים צעירים עלה ביחס לבעלי השכלה תיכונית

בין 1997 לאמצע העשור הראשון של שנות האלפיים חל גידול משמעותי במספר שעות העבודה הכולל של עובדים בעלי 16 שנות לימוד לפחות יחסית לבעלי לא יותר מ-12 שנות לימוד. העלייה התרחשה בעיקר בקרב עובדים צעירים (בעלי 0-10 שנות ניסיון), והייתה חדה יותר בקרב נשים.

העלייה היחסית בשעות העבודה של בעלי ההשכלה האקדמית נבעה בראש ובראשונה מהגידול היחסי במספרם מתוך כלל העובדים לאורך השנים, אך גם מהעובדה ששיעור התעסוקה של בעלי תואר אקדמי גבוה משמעותית משל אנשים ללא תואר.

ההבדלים בשעות העבודה בין בעלי 16+ שנות לימוד לבעלי לא יותר מ-12 שנות לימוד*

גילאי 25-64, 1997-2011



* המספרים על הציר האנכי מראים בכמה אחוזים גדול מספר שעות העבודה של בעלי 16+ שנות לימוד מזה של בעלי 0-12 שנות לימוד.

מקור: איל קמחי וקיריל שרברמן, מרכז טאוב נתונים: סקרי כוח אדם של הלמ"ס

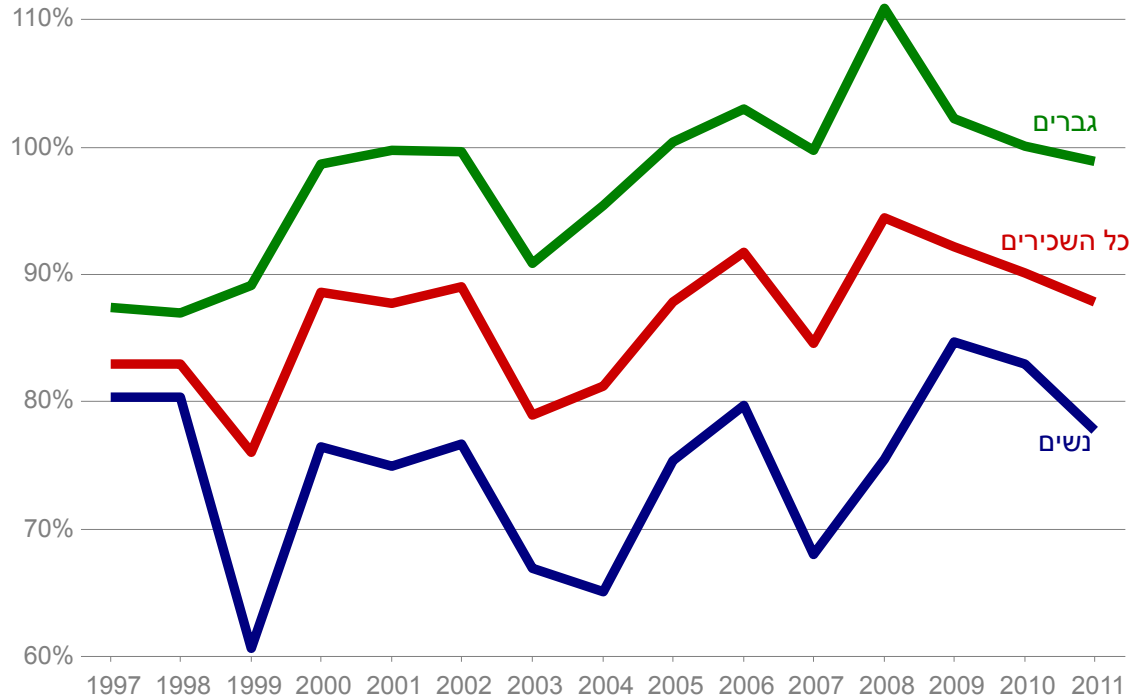
התשואה להשכלה גבוהה נמצאת במגמת עלייה

יחס השכר בין בעלי השכלה גבוהה לבוגרי תיכון עלה באופן מתון בין השנים 1997–2011. ההסבר לכך הוא שבמקביל לגידול בהיצע העבודה של המשכילים חל גידול, ואפילו רב יותר, בביקוש לעובדים משכילים, לכן פער השכר לטובתם לא הצטמצם ואפילו התרחב.

פער השכר בקרב גברים גבוה יותר ועלה במידה משמעותית יותר מאשר בקרב נשים. סיבה אפשרית לכך היא הגידול הרב יותר בהיצע הנשים המשכילות. סיבה אפשרית אחרת היא שהביקוש לעובדים משכילים גדל יותר במקצועות הנחשבים ל"גבריים".

מגמות בתשואה להשכלה גבוהה, לפי מגדר

פער השכר לשעה בין שכירים בעלי +16 שנות לימוד לשכירים בעלי 0-12 שנות לימוד



מקור: איל קמחי וקיריל שרברמן, מרכז טאוב
נתונים: סקרי הכנסות של הלמ"ס

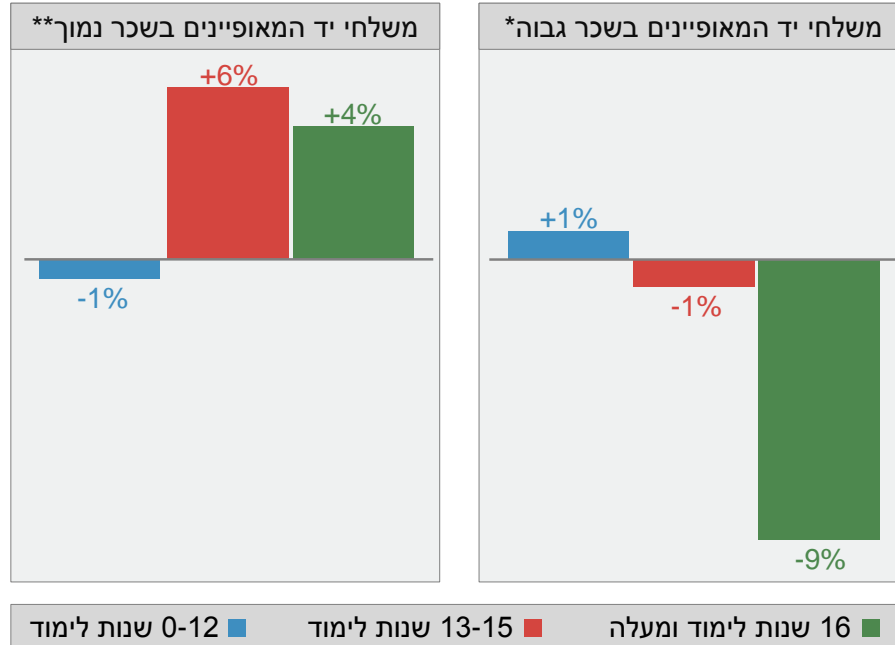
חלה ירידה בתשואה להשכלה גבוהה בקרב מועסקים במשלחי יד בשכר גבוה

השכר של עובדים בעלי 16 שנות לימוד לפחות המועסקים במשלחי יד המאופיינים בשכר גבוה ירד בין 1997 ל-2011, ולעומת זאת השכר של עובדים באותה רמת השכלה המועסקים במשלחי יד בשכר נמוך עלה.

למרות זאת, ככלל התשואה להשכלה גבוהה בקרב המועסקים גדלה במשך התקופה, היות שחל גידול בשיעור המשכילים המועסקים במשלחי יד המאופיינים בשכר גבוה – בעיקר מנהלים, בעלי מקצועות חופשיים וטכניים ועובדי פקידות.

שינויים בשכר לשעת עבודה בין 1997 ל-2011

לפי משלח יד ושנות לימוד, במחירים קבועים



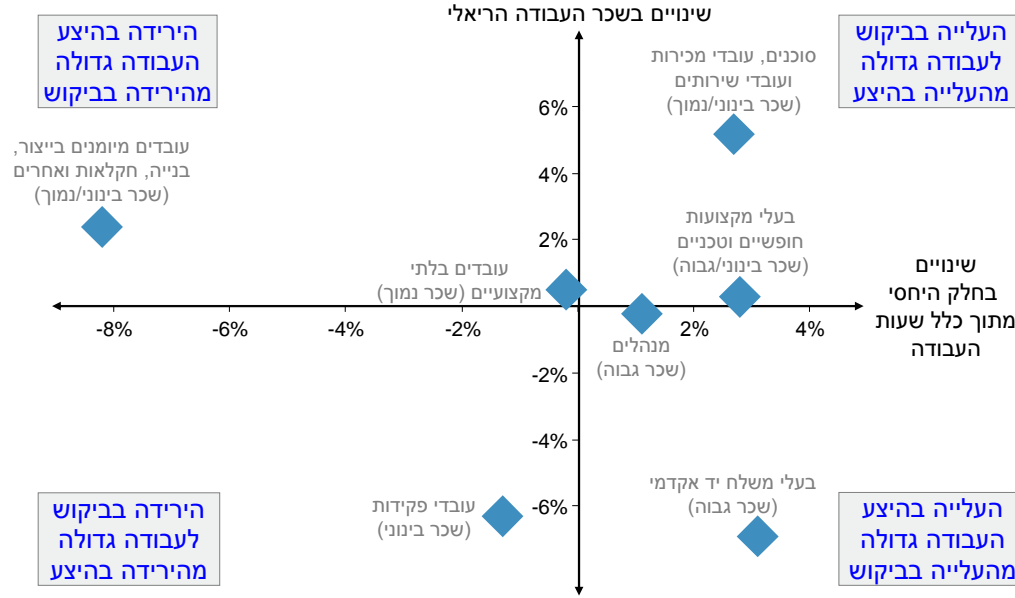
* מנהלים, בעלי משלח יד אקדמי, בעלי מקצועות חופשיים וטכניים, עובדי פקידות.
 ** עובדים מיומנים, סוכנים, עובדי מכירות ועובדי שירותים, עובדים בלתי מקצועיים.

מקור: איל קמחי וקיריל שרברמן, מרכז טאוב
 נתונים: סקרי הכנסות של הלמ"ס

שינויים בביקוש ובהיצע של עובדים מביאים לשינויים בתעסוקה ובשכר

שינויים בחלק של כל משלח יד בסך שעות העבודה ובשכר הריאלי
לשעת עבודה בין 1997 ל-2011

שכירים בגילי 25-64



בין השנים 1997 ל-2011 גדל הנתח של כמה משלחי יד בשוק העבודה: מנהלים, בעלי משלח יד אקדמי, בעלי מקצועות חופשיים וטכניים וכן סוכנים, עובדי מכירות ועובדי שירותים. במקביל השכר של סוכנים ועובדים בתחום המכירות והשירותים עלה, מה שמעיד שהגידול בביקוש לעובדים אלו גבוה יותר מהגידול בהיצע. לעומת זאת שכרם של בעלי משלח יד אקדמי ירד, מה שמעיד שהגידול בהיצע שלהם גבוה מהגידול בביקוש.

הנתח של העובדים המיומנים ושל עובדי הפקידות קטן לאורך התקופה. במקביל עלה שכרם של העובדים המיומנים, מה שמעיד על ירידה בהיצע של עובדים מיומנים יחסית לביקוש, והשכר של עובדי הפקידות ירד, משמע חלה ירידה בביקוש לעובדים אלו יחסית להיצע.

ככלל חלה עלייה בשכר במשלחי יד שהשכר בהם בינוני-נמוך – כמו עובדי מכירות ושירותים – וירידה בשכר במשלחי יד בעלי שכר גבוה, כמו בעלי משלח יד אקדמי, או בינוני, כמו עובדי פקידות. עקב כך הצטמצמו פערי השכר בין כלל העובדים השכירים במשק.

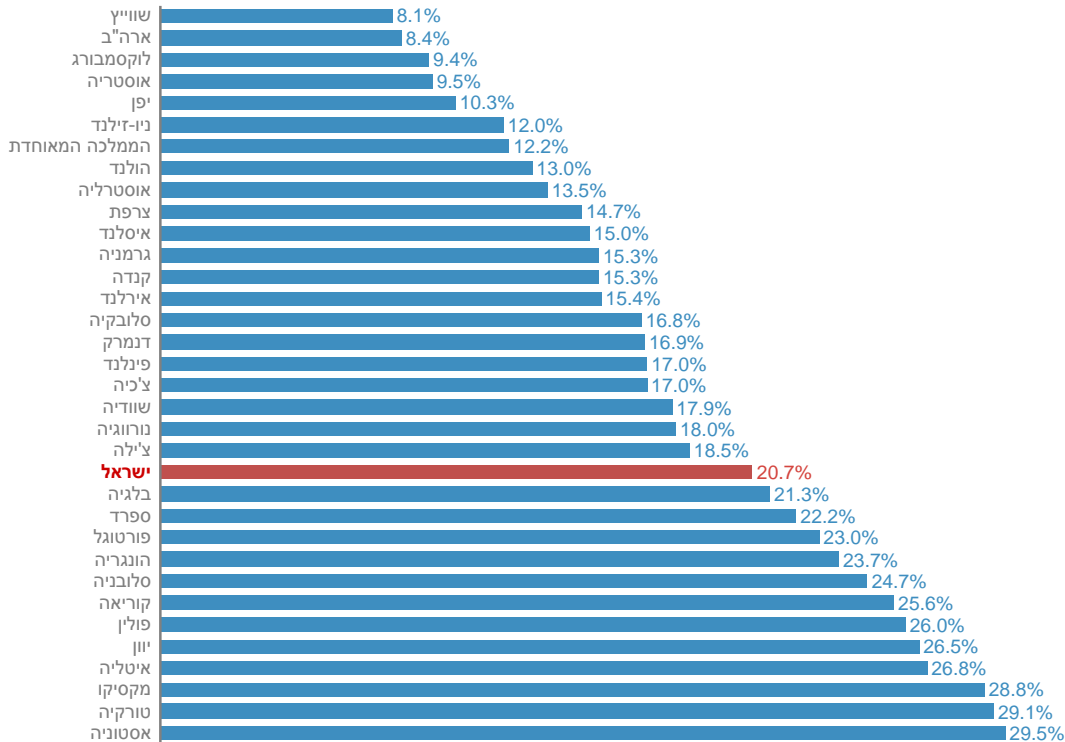
מקור: איל קמחי וקיריל שרברמן, מרכז טאוב נתונים: סקרי הכנסות של הלמ"ס

כלכלה שחורה

כשמדברים על מקורות אפשריים להגדלת התקציב הממשלתי, חשוב לקחת בחשבון גם את הכלכלה השחורה. היקפו של ההון השחור בישראל גבוה ביחס למדינות מפותחות אחרות, ובעזרת צמצום ממדי התופעה – אם באמצעות הקלת העול הכספי והביורוקרטי הכרוך בתשלום מסים ואם באמצעות השפעה על הנורמות החברתיות – תוכל המדינה להגדיל את ההוצאה הציבורית ולהקטין את נטל המסים.

כלכלה שחורה בישראל וב-OECD

כאחוז מהתמ"ג, 2007



מקור: נעם גרובר, מרכז טאוב לחקר המדיניות החברתית בישראל

נתונים: Buehn, Andreas, and Friedrich Schneider (2012), *Shadow Economies Around the World: Novel Insights, Accepted Knowledge, and New Estimates*

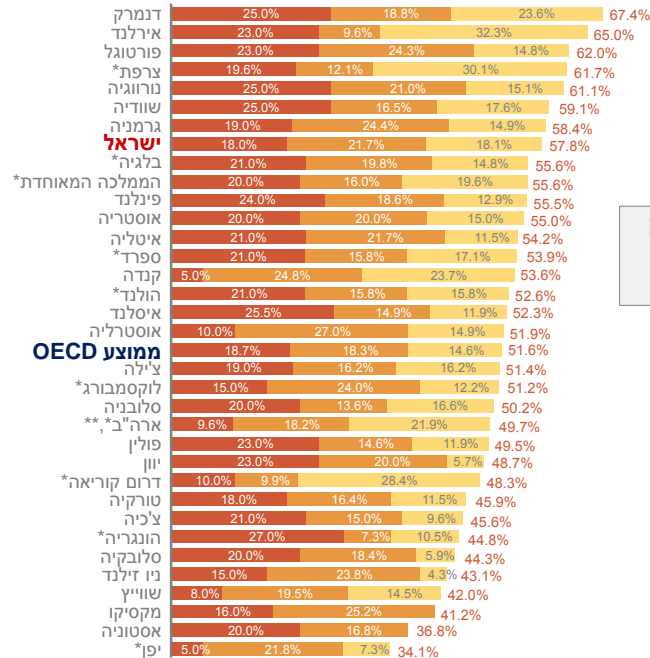
היקף הכלכלה השחורה בישראל גבוה ביחס למדינות המתקדמות

שיעור הכלכלה השחורה בישראל מוערך בכ-20 אחוז מתוך התוצר המקומי הגולמי, שהם כ-200 מיליארד שקלים. לו ניתן היה להוריד שיעור זה לכ-10 אחוזים, כמו הרמה במדינות מתקדמות כדוגמת ארצות הברית, יפן והממלכה המאוחדת, התוצר היה גבוה בכ-100 מיליארד שקלים, והכנסות המדינה ממסים היו גדולות בכ-40 מיליארד שקלים – השקולים לתקציב החינוך.

נטל המס על עסקים קטנים בישראל גבוה ביחס למדינות ה-OECD

גורם מרכזי לכלכלה השחורה הוא המס המוטל על עצמאים ועסקים קטנים, שלהם יכולת גבוהה להעלים הכנסות. חלק ממדינות ה-OECD מעניקות הקלות מס לעסקים קטנים. בישראל, לעומת זאת, נטל המס הכולל (המורכב ממע"מ, מס חברות ומס דיבידנד לבעלי עניין) עומד על כ-58 אחוז – רמה גבוהה ביחס לעולם.

שיעור מס כולל לעסקים קטנים
בישראל (2014) ובמדינות ה-OECD (2013), כאחוז מכלל ההכנסה



■ מע"מ/מס חברות
■ מס דיבידנד

* החישוב כולל מיסוי מועדף לעסקים קטנים.
** ממוצע של כל המדינות.

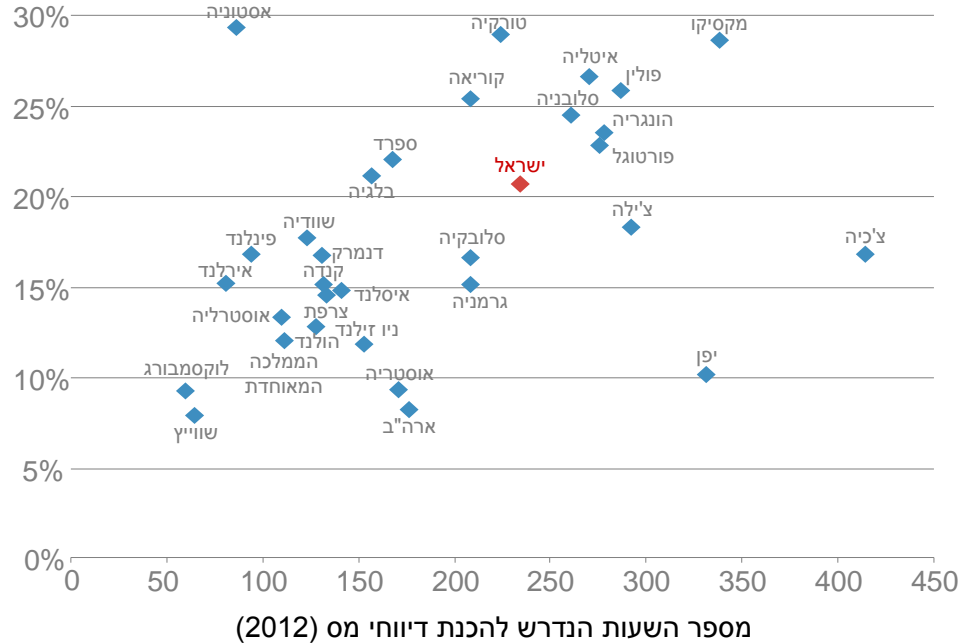
מקור: נעם גרובר, מרכז טאוב לחקר המדיניות החברתית בישראל
נתונים: OECD

הזמן הנדרש לשם דיווח מס בישראל ארוך יחסית למדינות אחרות

היבט נוסף של נטל המס הוא העלות הביורוקרטית של הדיווח. משקלה של עלות זו ביחס לסך הרווחים גבוה במיוחד עבור עסקים קטנים ועצמאים. בישראל, דיווח מס לוקח בממוצע 235 שעות בשנה, קרוב לשעה ליום עבודה. זוהי עלות גבוהה עבור אותם עסקים קטנים, והיא עלולה לדחוף אותם להעלים הכנסות.

הקשר בין הזמן הדרוש לדיווח מס וגודל הכלכלה השחורה

אחוז הכלכלה השחורה
מהתמ"ג (2007)



מקור: נעם גרובר, מרכז טאוב לחקר המדיניות החברתית בישראל
נתונים: הבנק העולמי; Buehn and Schneider (2012)

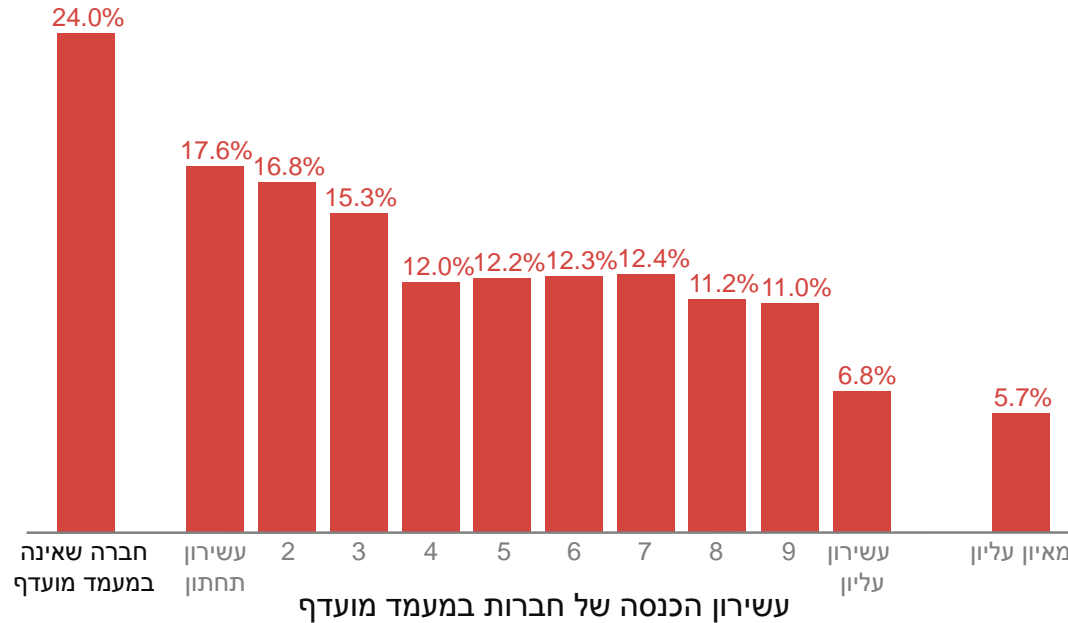
הטבות המס מוטות בקיצוניות לטובת החברות הגדולות

הנורמה החברתית בישראל גורסת כי העלמת הכנסות של עסקים קטנים היא לגיטימית, מכיוון שהעסקים הגדולים זוכים להקלות במס ומשלמים פחות. ייתכן שיש לכך קשר להטיה של חוק עידוד השקעות הון לטובת עסקים גדולים, שיכולים לשלם שיעור מס המגיע לעתים לכחמישית מהשיעור הרגיל.

בארץ, כמו בכל מדינות ה-OECD, עסקים קטנים הם מעסיקים גדולים – 55 אחוז מהמועסקים במשק עובדים בעסקים קטנים ובינוניים (עד כ-100 עובדים). עם זאת, יכולתם של העסקים הגדולים להתמקח על תנאי המס ישירות עם גופי הממשלה מקנה להם יתרון משמעותי על העסקים הקטנים, שבנפרד אין להם כוח מיקוח משמעותי.

מס חברות אפקטיבי לחברות במעמד מועדף*

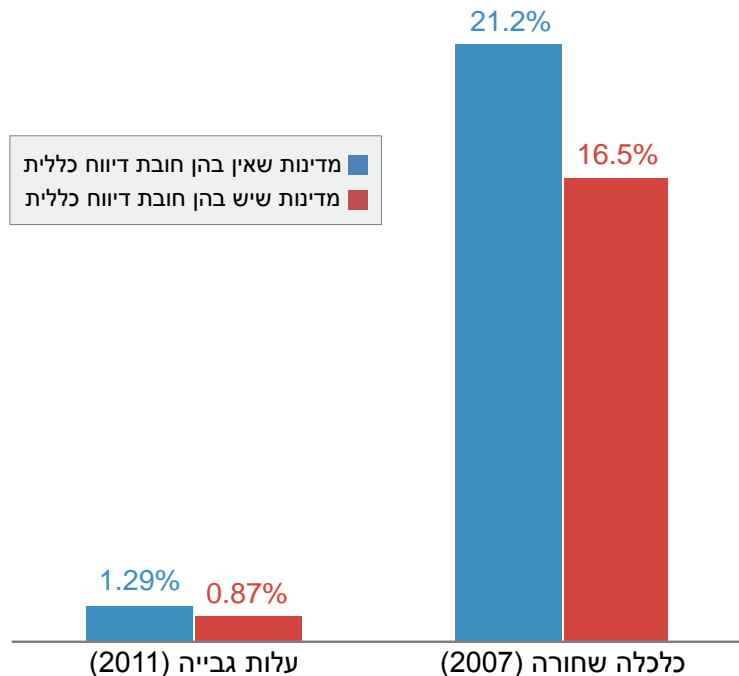
על פי עשירון הכנסה של החברות, 2011



* לפי חוק עידוד השקעות הון.

מקור: נעם גרובר, מרכז טאוב לחקר המדיניות החברתית בישראל
 נתונים: בן נאים, גלית ותמיר גדליה (2013), דוח מינהל הכנסות המדינה 2011–2012, פרק ט: חוק עידוד השקעות הון – ממצאים אמפיריים על החברות המוטבות בשנים 2003–2011

הכלכלה השחורה כאחוז מהתמ"ג ועלות גביית המסים כאחוז מסך ההכנסה ממסים, ממוצע במדינות ה-OECD



מקור: נעם גרובר, מרכז טאוב לחקר המדיניות החברתית בישראל
נתונים: הבנק העולמי; Buehn and Schneider (2012)

החלת חובת דיווח כללית עשויה לצמצם את העלמת המסים

מדינות ה-OECD המיישמות חובת דיווח כללית, כלומר כל אזרחיהן מחויבים בדיווחי מס, נהנות משיעור כלכלה שחורה נמוך יותר ואף מעלות גבייה נמוכה יותר (כשיעור מתקבולי המס). גם בישראל הומלץ להנהיג חובת דיווח כללית בכמה ועדות: בן-שחר (1975), ששינסקי (1988), בן-בסט (2000), וארבלי (2013), אך ההמלצות לא יושמו.

הכלים הטכנולוגיים הזמינים כיום מאפשרים להחיל חובת דיווח כללית בעלות נמוכה, הן עבור המדינה והן עבור האזרחים.

האוכלוסייה המבוגרת

אוכלוסיית הפרטים בגיל הפרישה היא מהפגיעות ביותר בחברה, בהיותה תלויה במידה רבה בקצבאות ובסבסוד ממשלתי עם יציאתה ממעגל העבודה. בתחומים מסוימים חל שיפור במצבה של האוכלוסייה המבוגרת בישראל לאורך השנים – למשל עלייה בשיעור הזכאים לפנסיה ובגובה קצבת הזקנה ביחס לשכר הממוצע במשק. עם זאת, שיעור הקשישים העניים עדיין גבוה, בעיקר בקרב משקי בית שאין להם הכנסה מפנסיה.

גובה קצבת הזקנה כאחוז מהתמ"ג לנפש, 1995–2012



מקור: שגית אזארי-ויזל וחיה שטייר, מרכז טאוב
נתונים: המוסד לביטוח לאומי, למ"ס

גובה קצבת הזקנה עלה במונחים ריאליים, אולם ירד ביחס לתמ"ג לנפש

גובה קצבת הזקנה נותר יציב למדי מאז 1995 (במונחים ריאליים), ובשנים האחרונות אף עלה מעט. לעומת זאת, כשמודדים את הקצבה הממוצעת כאחוז מהתוצר לנפש, ניכרת מגמה הפוכה משנת 2002 ואילך – גובה הקצבה ירד מ-27.1 אחוז מהתוצר לנפש לכ-24 אחוז ב-2012.

בהנחה שהתוצר לנפש הוא מדד לרמת החיים, ניתן לומר שקצבת הזקנה אינה מצליחה להדביק את רמת החיים הממוצעת באוכלוסייה, ומבחינה זו מצבם של הקשישים הורע מאז 2002.

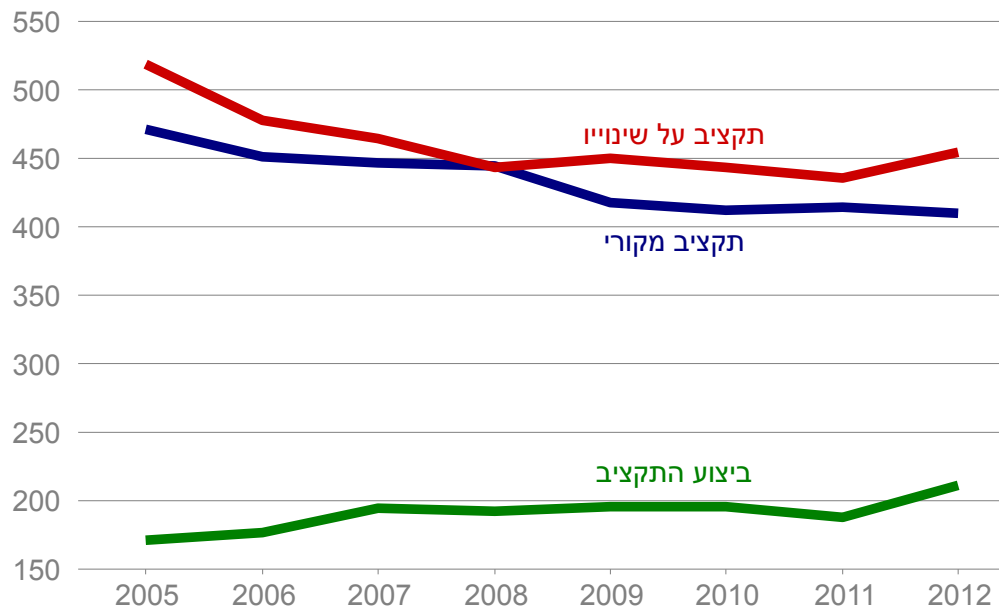
תקציב השירות לזקן מנוצל באופן חלקי ביותר

יחידת השירות לזקן מיועדת למתן שירותים אישיים וחברתיים לקשישים בקהילה ובמעונות. בין 2005 ל-2012 תוקצבה היחידה בכ-450–500 מיליון שקלים (בתקציב המקורי ובתקציב על שינוי, כלומר לאחר הכנסת שינויים ותוספות), אולם באופן עקבי יש פער של עשרות אחוזים בין התקציב המיועד ליחידה ובין התקציב המושקע בפועל – כלומר, השירותים שהאוכלוסייה המבוגרת עשויה הייתה לקבל לא הגיעו למיצוי מלא.

שיעור הניצול של התקציב נותר נמוך לאורך שנים רבות, אם כי עם השנים חל בו שיפור מסוים.

תקציב השירות לזקן במשרד הרווחה, 2005–2012

במיליוני שקלים של 2012, לפי סוג התקציב



מקור: שגית אזארי-ויזל וחיה שטייר, מרכז טאוב נתונים: אגף התקציבים במשרד האוצר

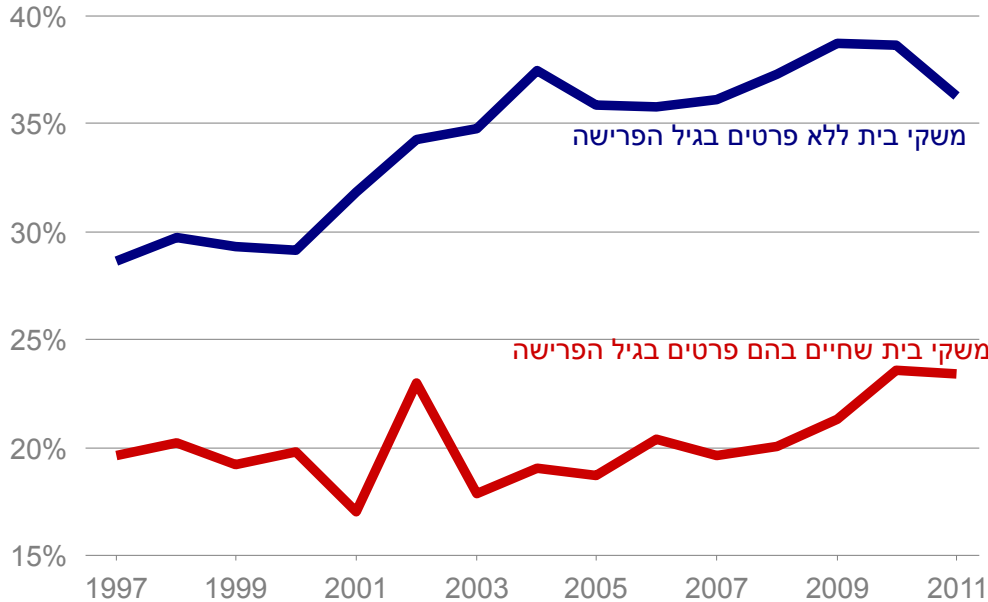
מצב העניים החמיר, אולם משקי בית הכוללים מבוגרים ניזוקו פחות מהצעירים

אחד המדדים לבחינת מצבם של העניים הוא עומק העוני – המרחק בין הכנסת משקי הבית העניים לקו העוני. ככל שהמרחק גדול יותר, כך העוני חמור יותר. בקרב משפחות הכוללות מבוגרים עומק העוני נמוך יותר מזה של משפחות שאין בהם מבוגרים – כנראה בזכות הקצבאות הממשלתיות ובשל העובדה שמשק הבית הממוצע של האוכלוסייה המבוגרת כולל פחות נפשות.

גם כשמדובר במגמות לאורך זמן מצבם של העניים במשקי בית ללא מבוגרים הורע באופן ניכר יותר מאשר מצב העוני בקרב משקי בית הכוללים מבוגרים.

עומק העוני

ההפרש בין הכנסת משקי הבית העניים לקו העוני כאחוז מקו העוני, מתוקן למספר הנפשות, לפי הרכב משק הבית, 1997–2011*



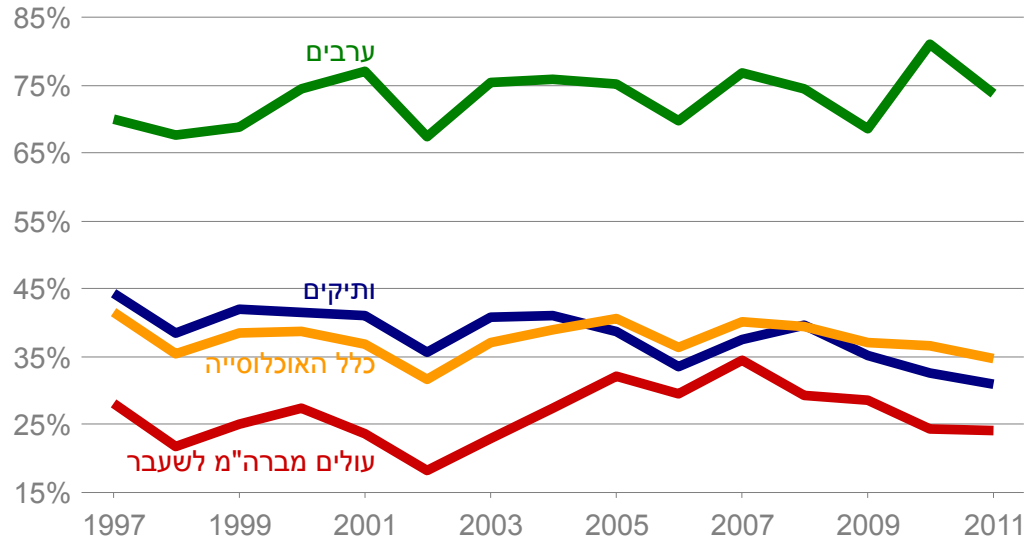
* הנתונים לשנים 2000–2001 אינם כוללים את תושבי מזרח ירושלים.

מקור: חיה שטייר וחיים בלייך, מרכז טאוב נתונים: הלשכה המרכזית לסטטיסטיקה

לפנסיה יש השפעה חיובית על הפחתת העוני בקרב מבוגרים

תשלומי הפנסיה התעסוקתית מיטיבים מאוד את מצבם הכלכלי של משקי הבית הכוללים פרטים בגיל פרישה. בקרב הזכאים להכנסה מפנסיה שיעורי העוני נמוכים מאוד באופן עקבי, ונעים סביב 1–2 אחוזים בלבד. לעומת זאת, במשקי בית הכוללים פרטים בגיל פרישה שאינם מקבלים הכנסה מפנסיה שיעורי העוני גבוהים בהרבה – בסביבות 35 אחוז בקרב כלל האוכלוסייה.

שיעור העניים בקרב פרטים בגיל הפרישה החיים במשק בית ללא הכנסה מפנסיה
מתוך כלל הפרטים בגיל הפרישה החיים במשקי בית ללא פנסיות, *1997–2011



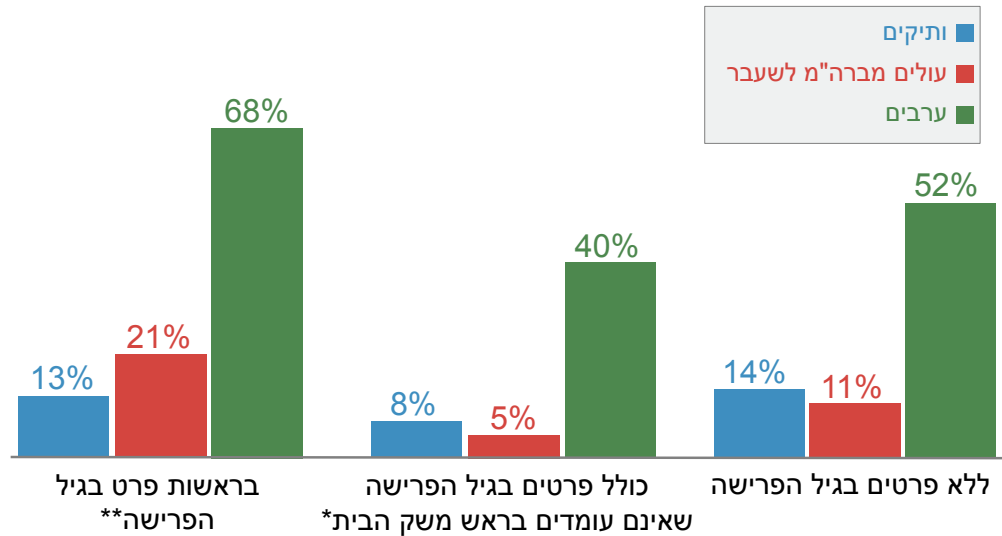
* הנתונים לשנים 2000–2001 אינם כוללים את תושבי מזרח ירושלים.

מקור: חיה שטייר וחיים בלייד, מרכז טאוב
נתונים: הלשכה המרכזית לסטטיסטיקה

מגורים עם בני משפחה צעירים יותר מפחיתים את העוני בקרב מבוגרים

אחת הדרכים להתמודדות עם קשיים כלכליים, פיזיים וחברתיים שהם מנת חלקם של קשישים היא מגורים משותפים עם קרובי משפחה בגיל העבודה. נכון לשנים האחרונות, כ-20 אחוז ממשקי הבית בראשות פרטים בגיל העבודה כוללים גם פרטים בגיל הפרישה. משקי הבית המשותפים מאופיינים בשיעורים נמוכים יותר של עוני.

אחוז משקי הבית מתחת לקו העוני
נתוני הכנסה פנויה, לפי סוג משק הבית, ממוצע לשנים 2010-2011



* ראש משק הבית אינו בגיל הפרישה ואינו בן/בת זוג של פרט בגיל הפרישה.
** ראש משק הבית בגיל הפרישה, או מוגדרת כבן/בת הזוג של פרט בגיל הפרישה.

מקור: חיה שטייר וחיים בלייך, מרכז טאוב
נתונים: הלשכה המרכזית לסטטיסטיקה

חינוך

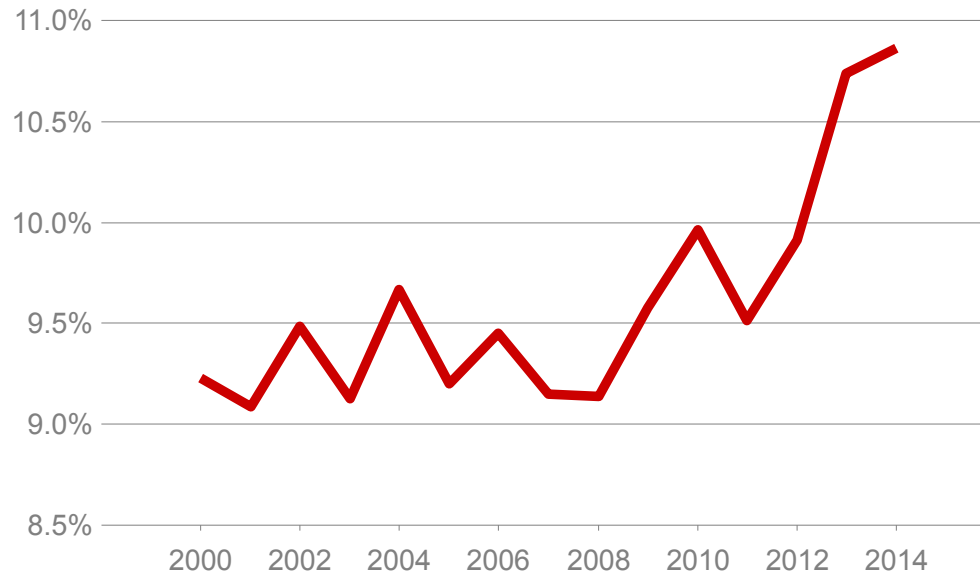
במערכת החינוך בישראל חלו כמה התפתחויות חיוביות בשנים האחרונות, ובראשן הגידול בתקציב משרד החינוך. עם זאת, בתחומים רבים יש עוד מקום רב לשיפור – למרות הגידול בתקציבי החינוך הם עדיין נמוכים ביחס למדינות מפותחות אחרות, וצפיפות התלמידים בכיתות היא מהגבוהות במערב.

אחת המגמות המסתמנות במערכת היא ירידה בשיעור התלמידים הניגשים לבגרות מורחבת (ברמת 5 יחידות) במתמטיקה. עובדה זו מדאיגה במיוחד לאור מחקר של מרכז טאוב המראה כי להיקף הבחינה במתמטיקה יש השפעה על ההישגים בשוק העבודה.

חלקו של תקציב החינוך בכלל תקציב הממשלה עלה באופן ניכר

בשנים האחרונות חל גידול ניכר בחלקו של תקציב משרד החינוך מתוך כלל תקציב המדינה. הסיבה העיקרית לכך הם הסכמי העבודה החדשים עם המורים, ששינו מן היסוד את תנאי העבודה והעלו את השכר. הסכמים אלו מאפשרים למשרד החינוך לבצע מהלכים חשובים, כמו העלאת מספר שעות ההוראה הניתנות לתלמידים וצמצום מספר התלמידים בכיתות.

תקציב משרד החינוך* כאחוז מסך תקציב הממשלה, 2000–2014



* נתוני התקציב המקורי, ללא שינויים וללא נתוני ביצוע

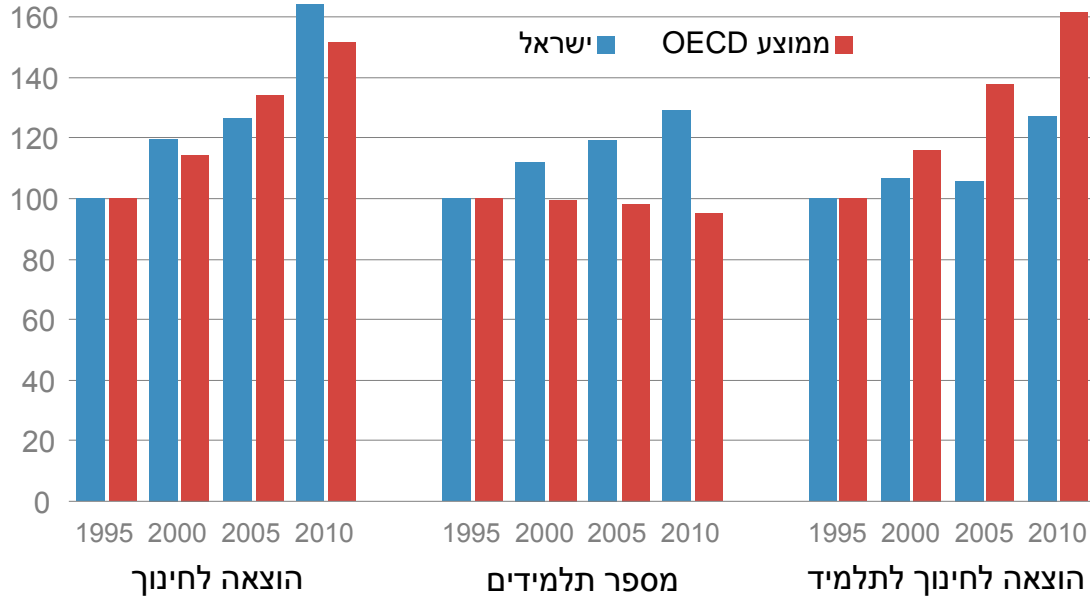
מקור: יוליה קוגן ונחום בלס, מרכז טאוב

נתונים: משרד האוצר

ההוצאה לתלמיד נותרה נמוכה ביחס למדינות המפותחות

הוצאה לחינוך לתלמיד, מספר תלמידים והוצאה לחינוך*, 1995–2010

מדד: 1995=100



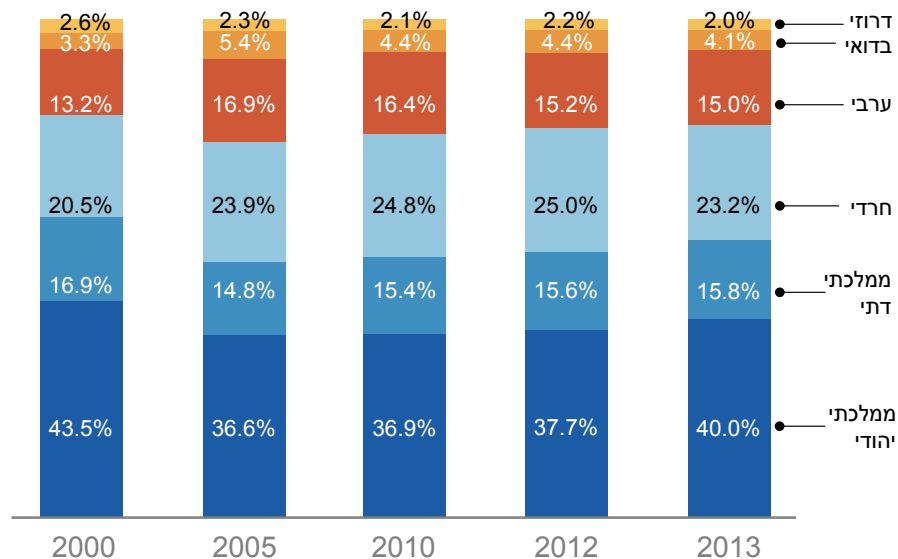
* לא כולל חינוך גבוה

מקור: יוליה קוגן ונחום בלס, מרכז טאוב
נתונים: OECD

למרות העלייה הריאלית בתקציב משרד החינוך, הגידול לא הספיק כדי להדביק את הפערים בין ההוצאה לתלמיד בישראל להוצאה בשאר מדינות ה-OECD (אף שההוצאה הכללית על חינוך בישראל גדלה מהר יותר). ההסבר לכך הוא שבישראל מספר התלמידים ב-2010 גדל ביחס לשנת 1995, ואילו ב-OECD הוא ירד. בשל כך, הפער בין ההוצאה לתלמיד בישראל להוצאה הממוצעת ב-OECD הלך וגדל (אם כי התקציב בישראל גדל משמעותית בשנים 2013–2014, שנתונייהן טרם התפרסמו, וייתכן שבשנים הקרובות התמונה תשתנה במידת מה).

הפערים בולטים במיוחד בשלבי החינוך שעד 2010 לא נכללו בהסכמי השכר החדשים, או במסגרת יישום המלצות ועדת טרכטנברג.

התפלגות תלמידי הגן לפי מגזר, 2000–2013



מקור: נחום בלס וחיים בלייד, מרכז טאוב
נתונים: משרד החינוך

נבלם הגידול בחלקם של התלמידים החרדים והערבים בקרב תלמידי הגן

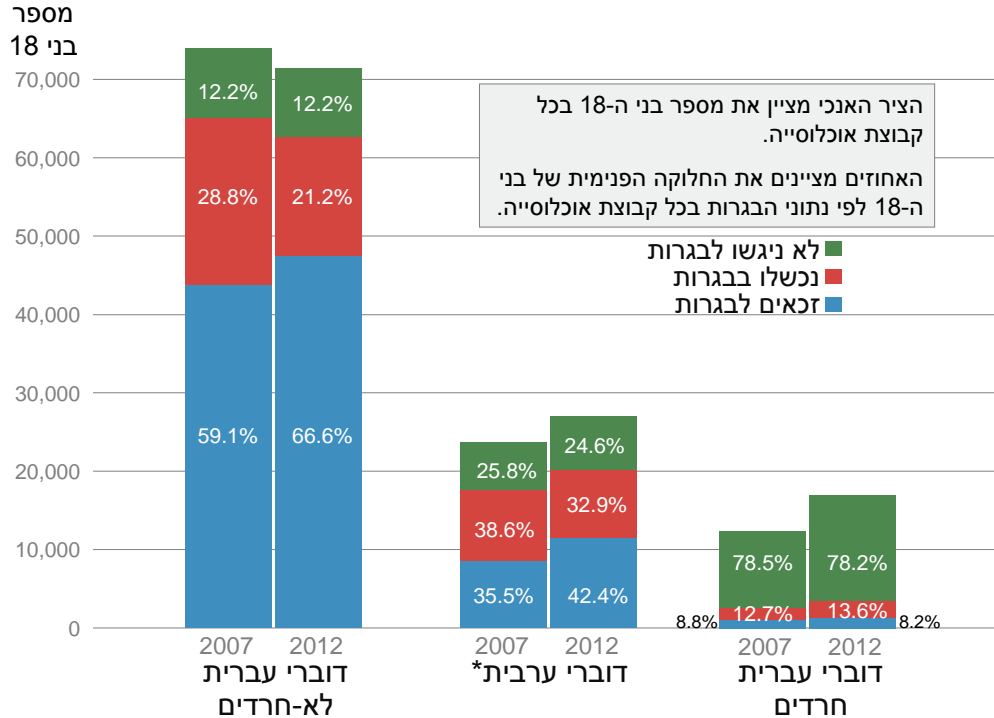
בין 2000 ל-2010 גדל חלקם של התלמידים החרדים והערבים בקרב תלמידי הגנים, ואילו חלקו של החינוך הממלכתי-יהודי הצטמצם. מאז 2010 חל שינוי במגמות אלו. הגידול של התלמידים הערבים נבלם לחלוטין וקצב הגידול של התלמידים החרדים הואט במידה ניכרת. ב-2013 ניכר לראשונה שינוי נוסף: חלקו של החינוך החרדי הצטמצם במקצת (מ-25 לכ-23 אחוז בתוך שנה), ואילו חלקו של החינוך הממלכתי היהודי עלה מ-37.7 ל-40 אחוז.

יש לכך משמעות רבה למערכת החינוך, היות שהאוכלוסיות החרדית והערבית נחשבות לחלשות בכל הנוגע להישגים לימודיים וזקוקות למשאבים ייחודיים.

העלייה בשיעורי הזכאות לבגרות נמשכת

התפלגות שכבת הגיל של כיתה י"ב

לפי קבוצת אוכלוסייה ונתוני בגרות, 2012 ו-2007



הציר האנכי מציין את מספר בני ה-18 בכל קבוצת אוכלוסייה. האחוזים מציינים את החלוקה הפנימית של בני ה-18 לפי נתוני הבגרות בכל קבוצת אוכלוסייה.

■ לא ניגשו לבגרות
■ נכשלו בבגרות
■ זכאים לבגרות

שיעור הזכאים לבגרות עלה באופן ניכר בשנים האחרונות: מ-46.3 אחוז בשנת הלימודים תשע"ז (השנה שהתסיימה ב-2007) ל-49.8 אחוז בתשע"ב (שהתסיימה ב-2012). בשנת תשע"ג (שאינה מופיעה בתרשים) טיפס שיעור הזכאים ל-53.4 אחוז מקבוצת הגיל – השיעור הגבוה ביותר מאז קום המדינה.

השיפור בשיעורי הזכאות לבגרות מתרכז בקרב דוברי עברית שאינם חרדים ובקרב דוברי ערבית, ואילו בשיעורי הזכאות בקרב חרדים כמעט לא היה שינוי בשנים האחרונות.

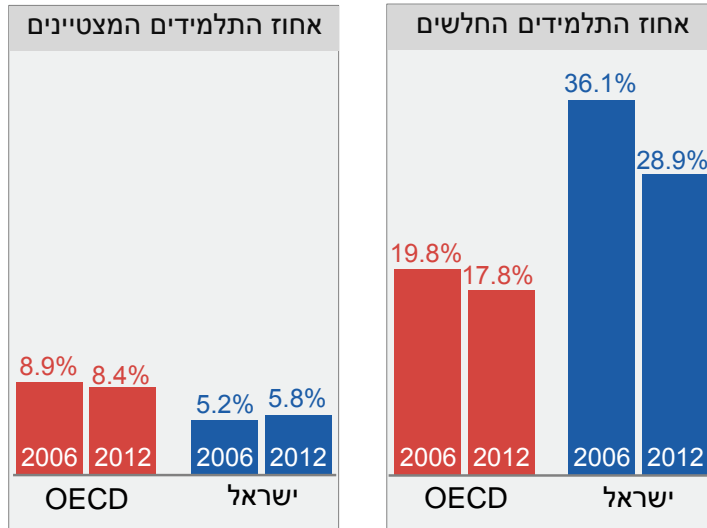
* לא כולל מזרח ירושלים.

מקור: נחום בלס, מרכז טאוב לחקר המדיניות החברתית בישראל
נתונים: משרד החינוך

שיעור התלמידים המצטיינים עלה ושיעור החלשים ירד, בניגוד למגמות ב-OECD

מבחני PISA הבין-לאומיים בוחנים את הישגי התלמידים במדינות שונות מדי כמה שנים. בין 2006 ל-2012 עלו מעט שיעורי התלמידים שהצטיינו במבחן בישראל, ואילו שיעורי התלמידים החלשים (שציונם נכלל בשתי הרמות הנמוכות ביותר) הצטמצמו בכמעט 7 נקודות אחוז. לעומת זאת, במדינות ה-OECD חלה ירידה קלה בשיעור המצטיינים, ושיעורי התלמידים החלשים ירדו בכ-2 נקודות אחוז בלבד. אך למרות השיפור, שיעור התלמידים החלשים בישראל עדיין גבוה ביחס למוצע ה-OECD.

שיעור התלמידים המצטיינים והחלשים במבחני PISA
אחוז מכלל הנבחנים, ישראל לעומת ממוצע ה-OECD, 2006 ו-2012



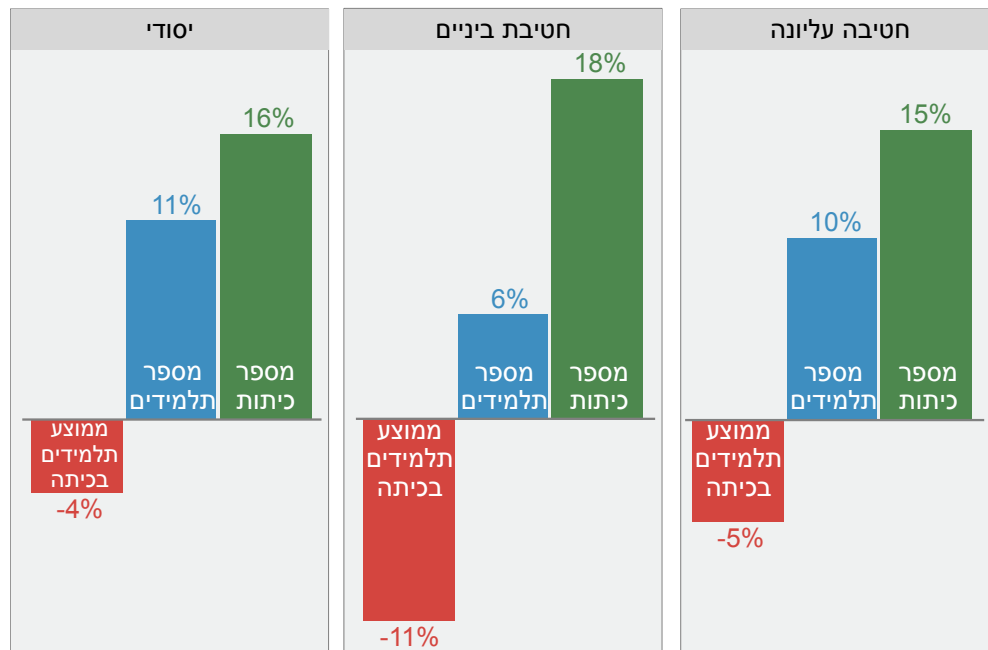
מקור: נחום בלס, מרכז טאוב לחקר המדיניות החברתית בישראל
נתונים: PISA

שיעורי שינוי במספר הכיתות והתלמידים

לפי רמת חינוך, 2013 לעומת 2008

הצפיפות בכיתות ירדה במקצת, אולם נותרה בין הגבוהות במדינות המפותחות

הצפיפות בכיתות בישראל נחשבת לגבוהה במיוחד, ואף הובילה למאבק ציבורי להקטנת גודל הכיתות בשנה החולפת. משרד החינוך, שהתחייב בהסכמי השכר עם המורים לפעול להקטנת מספר התלמידים בכיתה, הצליח להוריד במקצת את מספר התלמידים – מספר הכיתות אכן גדל לעומת 2008 וביחס לגידול במספר התלמידים. עם זאת, הכיתות בישראל עדיין צפופות ביותר ביחס למוצע במדינות אחרות: 28 תלמידים בכיתה בתיכון לעומת ממוצע של 21 ב-OECD.

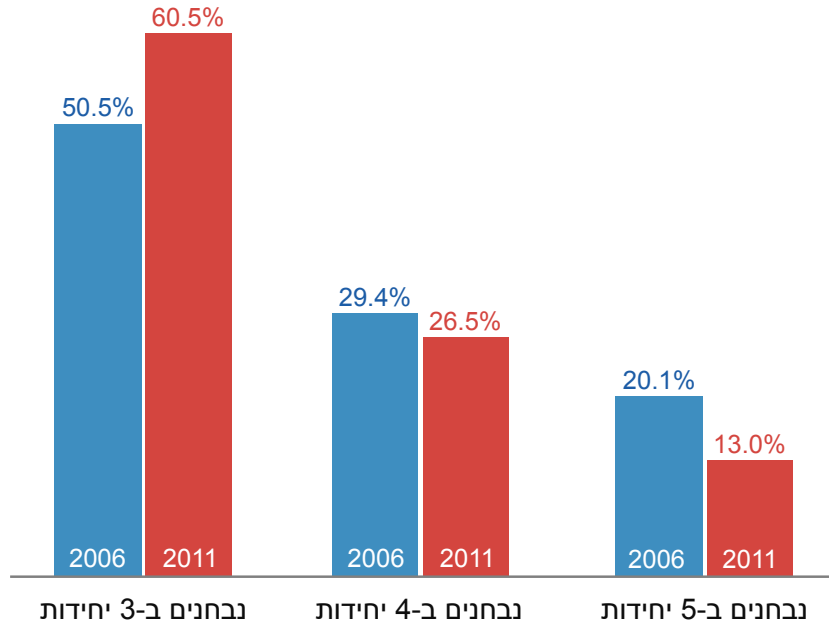


מקור: נחום בלס, מרכז טאוב לחקר המדיניות החברתית בישראל
נתונים: הלשכה המרכזית לסטטיסטיקה

שיעור הנבחנים ברמה מוגברת במתמטיקה ירד עם השנים

בשנים האחרונות חלה ירידה משמעותית בשיעור הנבחנים ב-5 יחידות מתמטיקה – מכ-20 אחוזים באמצע העשור הקודם לכ-13 אחוז בלבד ב-2011. הדבר מוסבר בחלקו בעליית שיעור התלמידים החרדים והתלמידים הערבים (בעיקר בדואים ותלמידי מזרח ירושלים), הניגשים לבגרות בעיקר ברמות הנמוכות יותר. גורמים אפשריים נוספים לכך הם הרצון להשיג ציון גבוה יותר ברמת בחינה נמוכה יותר מצד התלמידים, או העדפה של בתי הספר, החוששים לפגוע בממוצע הזכאים לבגרות אם יגישו ל-5 יחידות תלמידים חלשים יותר.

התפלגות הנבחנים במתמטיקה לפי יחידות לימוד
כאחוז מכלל הנבחנים, 2006 ו-2011



מקור: נחום בלס, מרכז טאוב לחקר המדיניות החברתית בישראל
נתונים: דוח מבקר המדינה 2014

להיקף לימודי המתמטיקה יש השפעה על שכר העבודה

שכרם הממוצע של הנבחנים ב-5 יחידות מתמטיקה גבוה משמעותית משכרם של הנבחנים ברמה נמוכה יותר, גם בפיקוח על ציוני הבגרות. חלק מההבדלים נובע מתחום הלימוד האקדמי או ממשלח היד – בוגרי 5 יחידות במתמטיקה נוטים ללמוד בחוגים המובילים לענפי עיסוק הנחשבים יוקרתיים יותר, כמו מדעי המחשב והנדסה. עם זאת, להיקף הלימודים יש השפעה ישירה על השכר גם בנטרול משתנים רלוונטיים אחרים – לרבות מאפיינים סוציו-אקונומיים וציוני בגרות במקצועות אחרים, שעשויים להעיד על משתנים בלתי נצפים כמו כישורים קוגניטיביים ויכולת למידה.

גובה השכר לפי היקף לימודי המתמטיקה והציון בבחינת הבגרות, 2008

יחידות בגרות במתמטיקה			ציון
5	4	3	
הכנסה חודשית ממוצעת מעבודה (ש"ח)			
9,041	7,596	6,427	עד 60
10,038	7,766	6,394	61-70
11,281	7,877	7,002	71-80
11,001	8,726	6,820	81-90
14,979	9,528	7,192	91-100
הכנסה חודשית ממוצעת מעבודה שכירה (ש"ח)			
9,326	7,115	6,407	עד 60
9,527	7,333	6,244	61-70
11,534	7,821	6,873	71-80
10,759	8,501	6,772	81-90
14,252	9,421	7,169	91-100
שכר ממוצע לשעת עבודה שכירה (ש"ח)			
54	40	39	עד 60
51	46	37	61-70
63	44	42	71-80
62	51	41	81-90
78	56	44	91-100

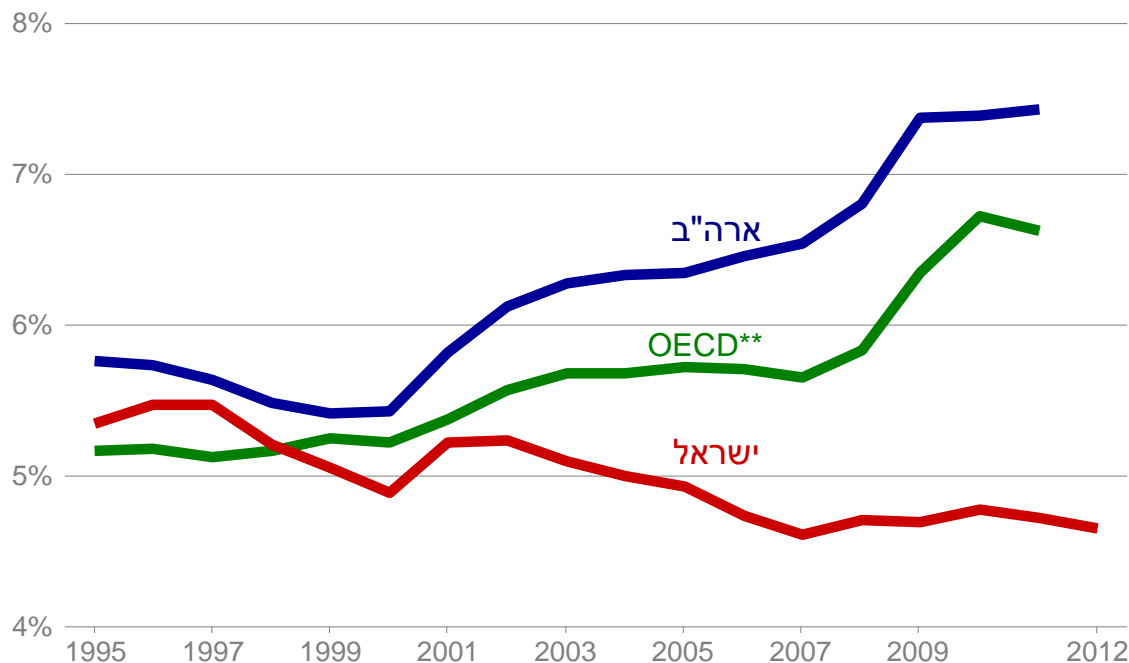
מקור: איל קמחי ואריק הורוביץ, מרכז טאוב
נתונים: הלשכה המרכזית לסטטיסטיקה

בריאות

מערכת הבריאות נמצאת במשבר חריף לפי כל אמת מידה. סך ההוצאה הציבורית על בריאות בישראל נמוכה ביחס למדינות אחרות המעניקות לתושביהן ביטוח רפואי אוניברסלי. גם ההוצאה הפרטית מגיעה ברובה מכיסם של המטופלים – ולא מחברות הביטוח, כמו במדינות אחרות. נוסף על מחסור יחסי במיטות אשפוז כלליות, כוח האדם במערכת מצטמצם ומזדקן. בחלק ממקצועות הרפואה ובסיעוד ניכרים כבר כיום סימני מחסור ועומס, ומקצועות אחרים צפויים להגיע למחסור בתוך שנים ספורות.

מחקר חדשני של מרכז טאוב מפנה זרקור גם לשיטת ההקצאה של ועדת הסל, הקובעת אילו טכנולוגיות חדשות ייכנסו לסל הבריאות. כיום הוועדה מוטה מאוד לכיוון הארכת חיים, והמחקר מראה כי יש מצבים רפואיים אחרים שאינם גורמים לתמותה אך פוגעים באיכות חייהם של ישראלים רבים, ויש לשקול להביא אותם בחשבון בתקצוב ועדת הסל.

הוצאה ציבורית על שירותי רפואה
כאחוז מהתמ"ג, 1995–2012



* ההוצאה לנפש מתוקנת (לפי נוסחת הקפיטציה הישנה) כאחוז מהתמ"ג לנפש רגילה.
** ממוצע 23 מדינות OECD (ללא ארה"ב).

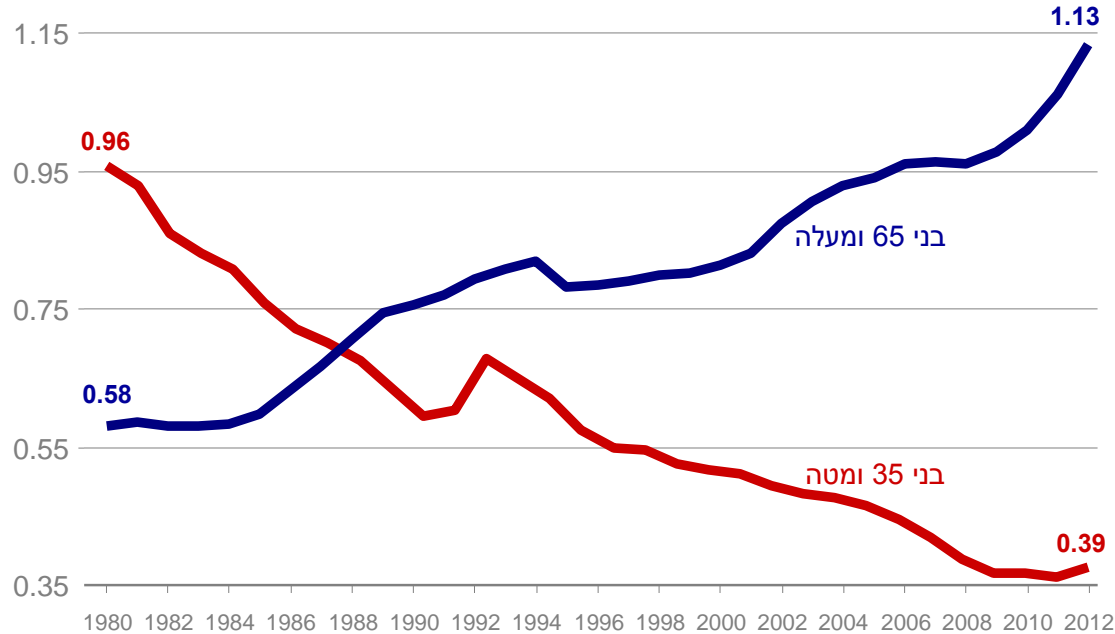
מקור: דב צירניחובסקי ואיתן רגב, מרכז טאוב
נתונים: הלשכה המרכזית לסטטיסטיקה, OECD

המימון הציבורי
לשירותי רפואה
ביחס לתמ"ג בישראל
נמוך משמעותית
ביחס למערב

חלקו של המימון הציבורי לשירותי רפואה כאחוז מהתמ"ג בישראל הולך ופוחת לאורך השנים, והוא הולך ומתרחק מהיחס בארצות הברית ובממוצע ה-OECD, גם לאחר כשמביאים בחשבון את הרכבי הגילים השונים במדינות אלו. פירוש הדבר הוא שביחס למשאביה, ישראל מקדישה חלק נמוך ביותר מהתוצר שלה למימון ציבורי של מערכת הבריאות ביחס למדינות ה-OECD (בממוצע) ולארצות הברית.

רופאים מוסמכים לאלף נפש, 1980–2012

לפי קבוצת גיל



מקור: דב צירניחובסקי ואיתן רגב, מרכז טאוב
נתונים: הלשכה המרכזית לסטטיסטיקה, OECD

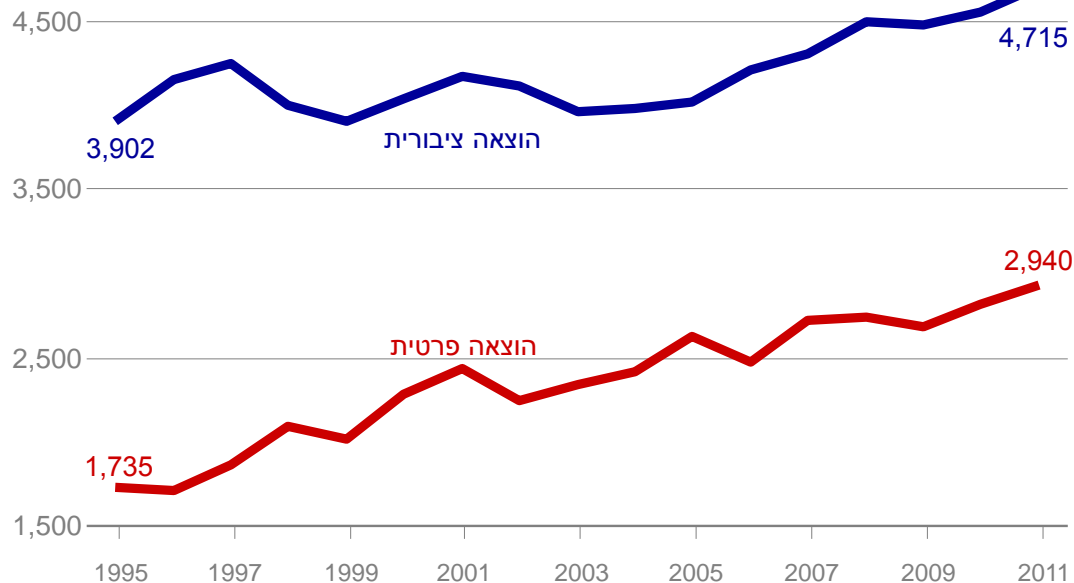
אוכלוסיית הרופאים הולכת ומזדקנת

בשלושת העשורים האחרונים חלה ירידה של 60 אחוז בשיעורם של רופאים צעירים (בני 35 ומטה) באוכלוסייה: 0.96 רופאים צעירים לאלף נפש ב-1980 לעומת 0.39 כיום. במקביל חלה עלייה של 95 אחוז בשיעורם של רופאים מבוגרים (בני 65 ומעלה) באוכלוסייה: מ-0.58 רופאים לאלף נפש ב-1980 ל-1.13 ב-2012.

משמעות הנתונים היא שדור העולים, שהיה חלק הארי במצבת הרופאים בישראל בשני העשורים האחרונים, מתקרב לגיל פרישה, אך במקומו לא נכנסו למערכת די רופאים צעירים.

הוצאה לנפש על בריאות – ציבורית מול פרטית

בשקלים של 2005, 1995–2011



מקור: דב צירניחובסקי ואיתן רגב, מרכז טאוב
נתונים: הלשכה המרכזית לסטטיסטיקה

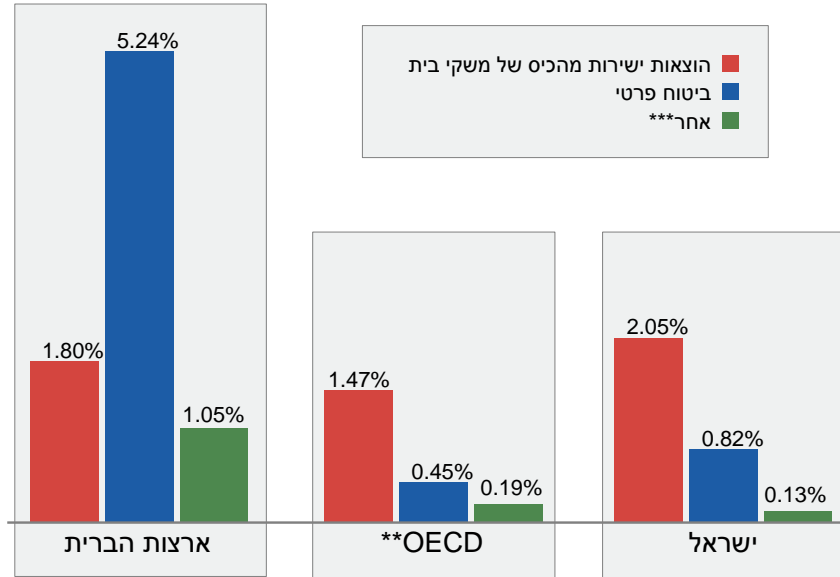
ההוצאה הפרטית על בריאות גדלה מהר יותר מההוצאה הציבורית

ההוצאה הציבורית על בריאות לנפש בישראל גדלה במצטבר ב-20.8 אחוז בלבד בין השנים 1995–2011: מסכום של 3,902 ל-4,715 שקלים (במחירי 2005) – קצב גידול של כ-1.2 אחוזים בשנה. לעומת זאת ההוצאה הפרטית לנפש גדלה בשנים אלו ב-69.5 אחוז: מ-1,735 ל-2,940 שקלים – קצב גידול ממוצע של כ-3.4 אחוזים בשנה.

הן ההוצאה מהכיס והן ההוצאות במימון ביטוחי הבריאות הפרטיים בישראל גבוהים ביחס ל-OECD

רכיבי ההוצאה הפרטית על בריאות*

כאחוז מהתמ"ג לנפש, 2011



* ההוצאה לנפש מתוקנת (לפי נוסחת הקפיטציה הישנה) כאחוז מהתמ"ג לנפש רגילה.

** ממוצע 20 מדינות OECD (לא כולל ארה"ב)

*** אחר – ארגונים ללא מטרות רווח המשרתים משקי בית (לא כולל קופות חולים); תאגידים (שאינם מספקים ביטוחי בריאות).

מקור: דב צ'רניחובסקי ואיתן רגב, מרכז טאוב

נתונים: הלשכה המרכזית לסטטיסטיקה, OECD

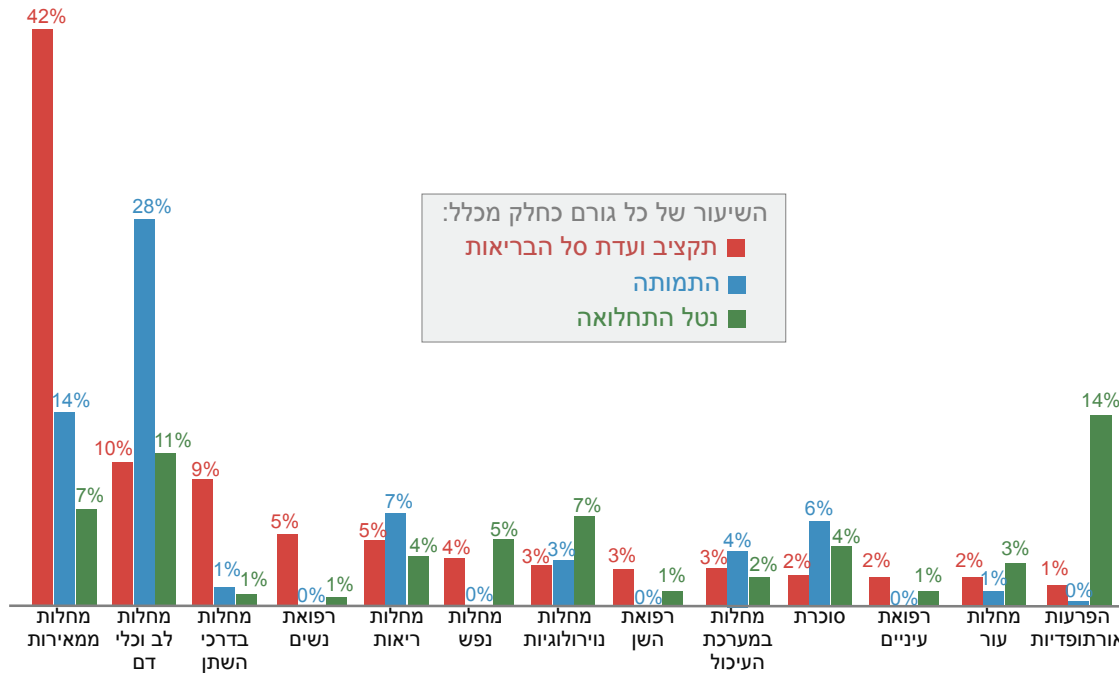
כלל ההוצאה על בריאות במימון פרטי בישראל עומדת על 3 אחוזים מהתמ"ג. ההוצאה הממונת על ידי ביטוחים פרטיים עומדת על 0.82 אחוז מהתמ"ג, בהשוואה ל-0.45 אחוזי תוצר בלבד ב-OECD ול-5.24 אחוזים בארצות הברית. שיעור ההוצאות הישירות מהכיס בישראל גבוה בהרבה וניצב על 2.05 אחוז מהתוצר, בעוד שב-OECD עומדת ההוצאה מהכיס על 1.47 אחוז, ובארצות הברית – על כ-1.80 אחוז.

המשמעות היא שבהשוואה ל-OECD, נתח גדול יותר מהוצאות הבריאות בישראל ממומן באמצעות ביטוחים פרטיים, אך גם באמצעות הוצאות ישירות מהכיס – דבר המעלה ספק לגבי מידת היעילות של ביטוחי הבריאות בצמצום ההוצאות מהכיס.

ההקצאה של ועדת סל הבריאות מתמקדת בטיפולים להארכת חיים, ולא דווקא לשיפור איכותם

התפלגות ההקצאה של ועדת סל הבריאות

בהשוואה להתפלגות התמותה ונטל התחלואה*, עבור גורמים נבחרים**, 2010



השיעור של כל גורם כחלק מכלל:

- תקציב ועדת סל הבריאות
- התמותה
- נטל התחלואה

רוב מדדי הבריאות הנהוגים בישראל מסתמכים על תוחלת חיים, אולם חלק מהמדינות המפותחות האחרות נעזרות גם במדד DALYs – שנות חיים מתוקנות לאי-תפקוד. במדד זה נבחנים לא רק אורך החיים אלא גם איכותם, וכל פגיעה בתפקוד או מוות בטרם עת נלקחים בחשבון.

בישראל התקציב המיועד לוועדת סל הבריאות – הממונה על תקצוב טכנולוגיות חדשות – מוטה מאוד לכיוון הארכת חיים, על חשבון הגורמים לנטל תחלואה. כך למשל הפרעות אורתופדיות, המטרידות חלק גדול מהאוכלוסייה, כמעט אינן מתוקצבות במסגרת ועדת הסל.

* נטל התחלואה נמדד במדד שנות חיים מתוקנות לאי תפקוד (DALYs), המביא בחשבון תמותה ואובדן תפקוד.
** הגורמים המופיעים בתרשים הם אלו המקבלים את ההקצאה הגבוהה ביותר בתקציב ועדת סל הבריאות; חלק מהבעיות הרפואיות המתוקצבות בוועדה אינן מוצגות בתרשים.

מקור: דב צ'רניחובסקי וליאורה בורס, מרכז טאוב

נתונים: Institute of Health Metrics and Evaluation, Global Burden of Disease collaboration

חבר נאמנים

יושב ראש : גרג רוסהנדלר

הלן אבלס, גיים אנגל, מירי אייזון, פני בלומנשטיין, סטיוארט בראון, אלן גיל, גיון דויסון, אלן מ' הלר, קארן וולף-וכסלר, סטיבן ליברמן, מייקל סאקסון, מייקל שטיינהרדט

מועצה בין-לאומית מייעצת

דיוויד אוטור (MIT), סטוארט אייזנשטט (קובינגטון וברלינג), האן אנציגר (אוניברסיטת אַרסמוס), הנרי ארון (ברוקינגס), מריו יי בלכר (הבנק למשכנתאות, ארגנטינה), אדם גמראן (אוניברסיטת ויסקונסין), פיטר הלר (אוניברסיטת ג'ונס הופקינס), אריק הניושק (אוניברסיטת סטנפורד), ג'יימס ג'י הקמן (אוניברסיטת שיקגו), ברטון א' וייסברוד (אוניברסיטת נורת'ווסטרן), דניאל כהנמן (אוניברסיטת פרינסטון), רוברט ליטן (ברוקינגס), אהרון צ'חנובר (הטכניון), ג'נט רותנברג-פאק (אוניברסיטת פנסילבניה)

סגל המרכז

מנהל בפועל : צבי פיין

סמנכ"ל תפעול וכספים : סוזאן פת בנבנישתי

חדוה אלמכיאס (עוזרת אדמיניסטרטיבית), קסנש אמבאו (אם בית), ליאורה בוורס (מנהלת תחום מדיניות), חיים בליך (חוקר), גל בן דור (מנהלת שיווק ותקשורת), נחום בלס (חוקר בכיר), דודו ברזני (אחראי תחזוקה ושליחויות), גלעד ברנד (חוקר), לורה ברס (רכזת פרסומים ומשימות), נופר גואטה (מתמחה), ענבל גפני (עורכת פרסומים), מאיה דולגין (רכזת שותפויות אסטרטגיות), ליאור חן (מתמחה), טובה כהן (מתמחה), שביט מדהלה (חוקרת), ליאור מורג (רכז פעילות און-ליין), הדס פוקס (חוקרת), דב צ'רניחובסקי (חוקר בכיר וראש תכנית מדיניות הבריאות), איתן רגב (חוקר), מיכל רובין (מנהלת שותפויות אסטרטגיות), טליה רוז (רכזת כספים), צליל רנסיה (מתמחה), יוסי שביט (ראש תכנית מדיניות החינוך), קיריל שרברמן (חוקר)

מנהלים לשעבר : ישראל כ"ץ ז"ל, יעקב קופ, דן בן-דוד

חברי תכניות המדיניות

תכנית מדיניות הכלכלה

שוקי אורן, ירום אריאב, דוד ברודט, עדי ברנדר, ראובן גרונאו, בן-ציון זילברפרב, ג'ק חביב, שלמה יצחקי, דורון כהן, מישל סטרבצ'ינסקי, שמואל סלבין, אביה ספיבק, דן פלד, אסף רזין, חיים שני, איתן ששינסקי

תכנית מדיניות שוק העבודה

חגי אטקס, דניאל גוטליב, אריק גולד, אביעד טור-סיני, יעקב לופו, גיא מונדלק, מיקי מלול, דליה נרקיס, עופר סטי, אריה סיון, משה סמיונוב, ניצה קסיר, טלי רגב, דמיטרי רומנוב, סיגל שלח, יוסי תמיר

תכנית מדיניות החינוך

יוסי שביט (יו"ר), אסמעיל אבו-סעד, ח'אלד אבו-עסבה, חיים אדלר, אלי איזנברג, חנה איילון, כרמל בלנק, נחום בלס, גילה בן-הר, שלמה בק, יאיר ברזון, יוסי גידיניאן, יגאל דוכן, אינאס דיב, יובל וורגן, נועם זוסמן, מירי ימיני, צבי ינאי, זמירה מברך, יעל נבון, דוד מעגן, ריטה סבר, רמי סולימני, שלומית עמיחי, דליה פדילה, יריב פניגר, יצחק פרידמן, מאיר קראוס, שמשון שושני, סידני שטראוס, יהודית שלוי

תכנית מדיניות הרווחה החברתית

אורי אבירם, שירלי אברמי, לאה אחדות, מימי אייזנשטדט, דורית אלטשולר, מיכל אלמוג-בר, יגאל בן-שלום, רוני בר-צורי, בוני גולדברג, גיוני גל, ישראל דורון, עידית וייס-גל, אורי ינאי, מאיר יעיש, חנה כץ, יואב לביא, ליהיא להט, עליזה לוי, מנחם מוניקנדס, אברהם מחגינה, מיקי מלול, רוני סטריאר, ברוך עובדיה, אמיר פז-פוקס, מיכאל שלו, סיגל שלח, יוסי תמיר

תכנית מדיניות הבריאות

דב צ'רניחובסקי (יו"ר), אורי אבירם, אלכסנדר (אליק) אבירם, מאיר אורן, אשר אלחיאני, ליאון אפשטיין, בשארה באשארט, רן בליצר, רועי בן משה, שי בריל, עדי ברנדר, שלמה ברנון, נחלה בשארה, איריס גינזבורג, רוני גמזו, חיים דורון, יונתן הלוי, ערן הלפרן, יונה וייסבוך, דוד חניץ, איתן חי-עם, אורית יעקבסון, אבי ישראלי, יעקב מנציל, ברוך עובדיה, גדעון עשת, ערן פוליצר, זאב פלדמן, רחל קיי, אביגדור קפלן, חיים ראובני, יוחנן שטסמן, עמיר שמואלי